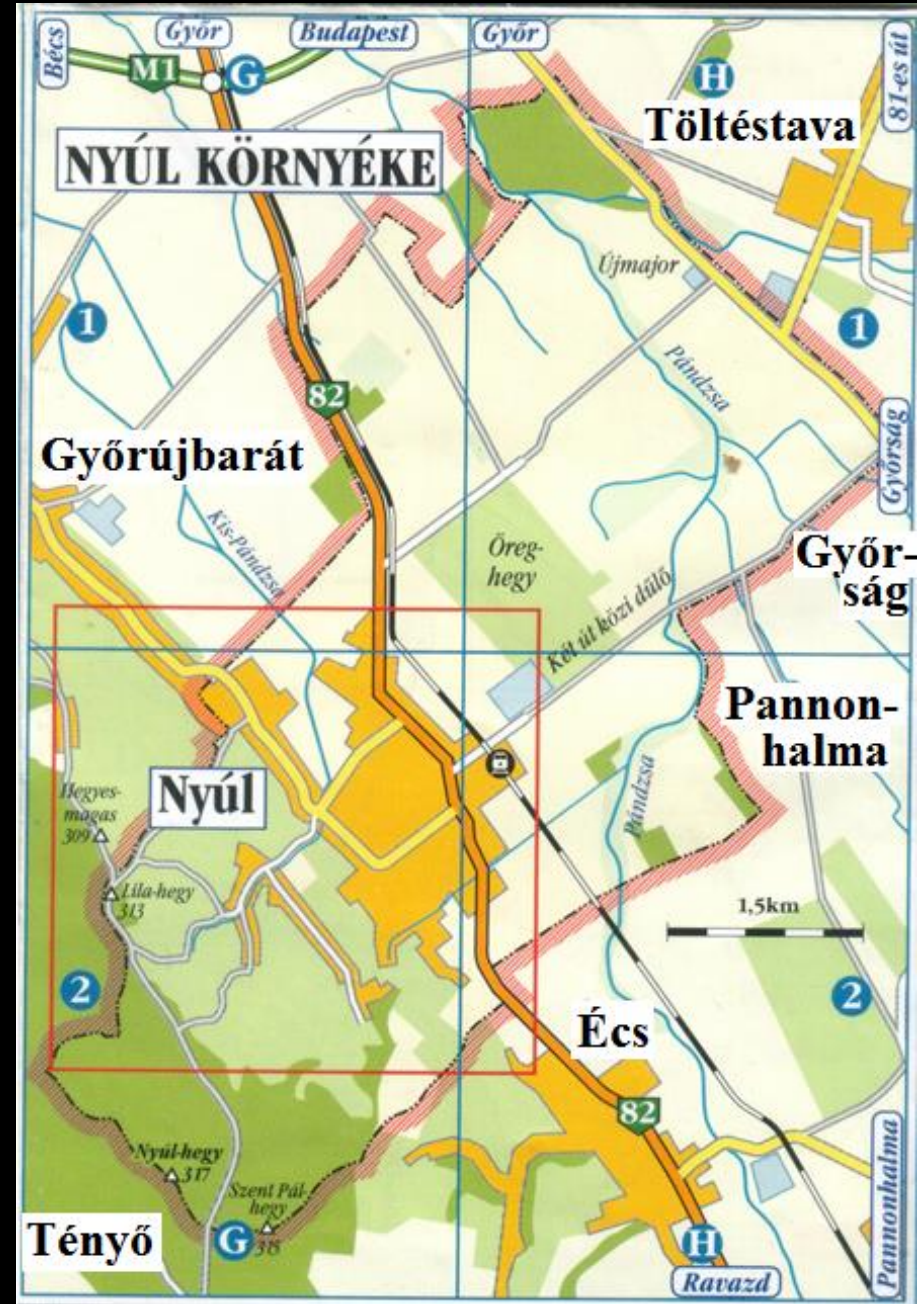
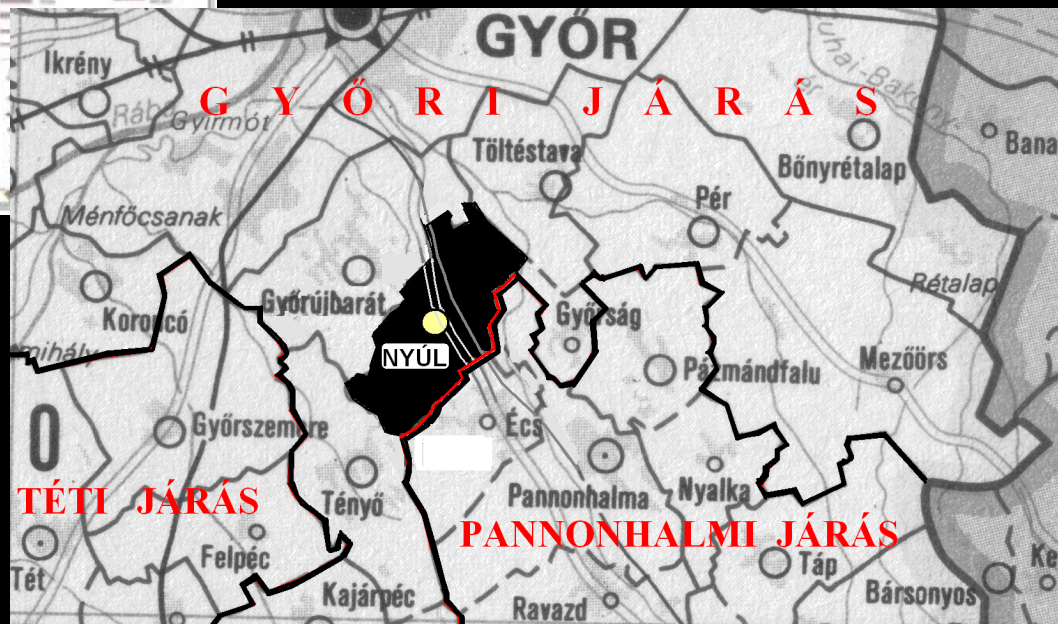
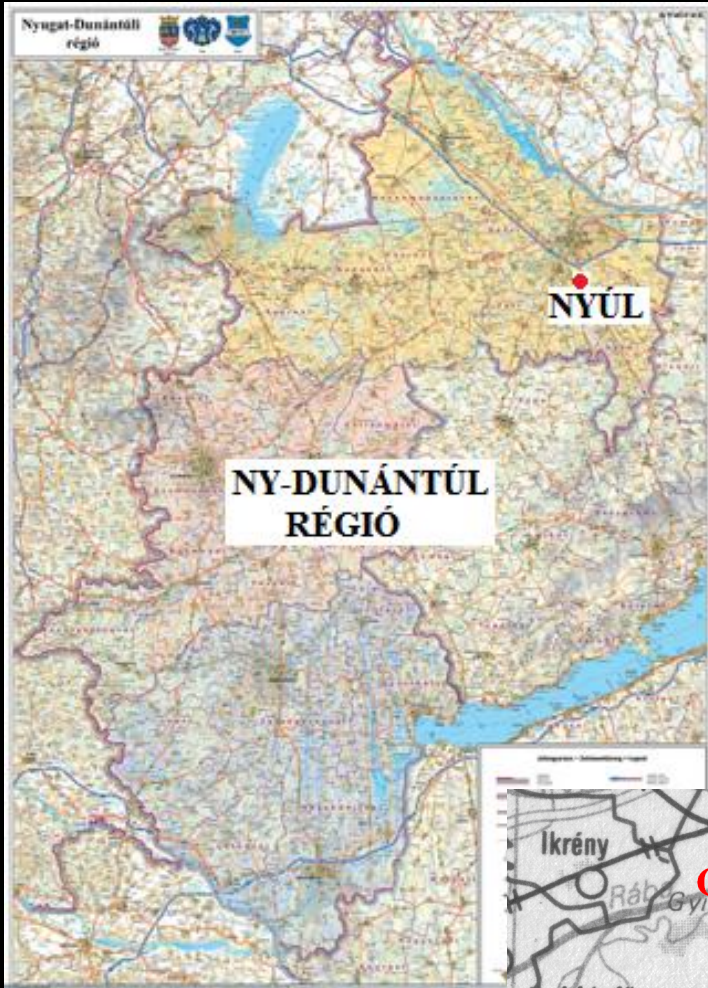


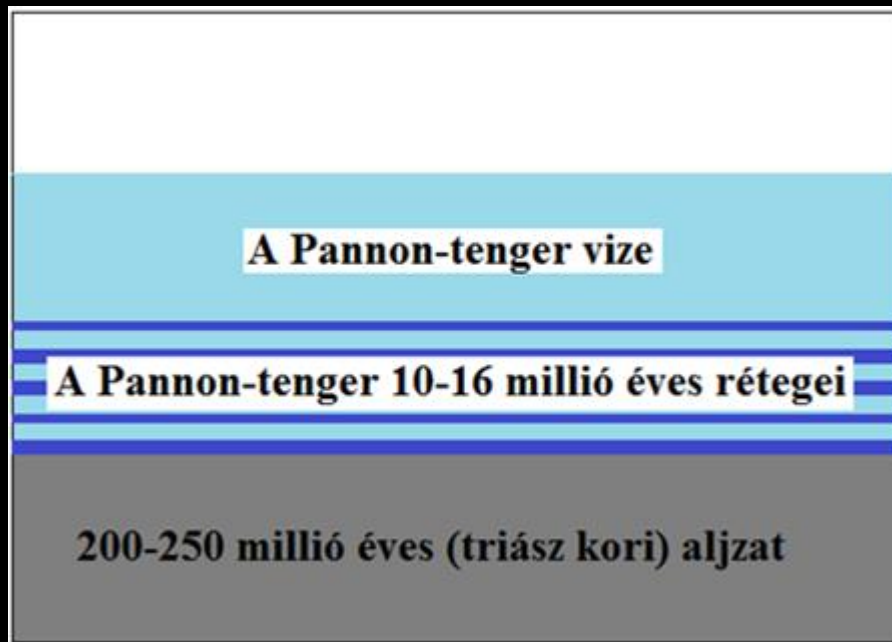
FÖLDRAJZ TANTÁRGYHOZ

NYÚL KÖZSÉG FÖLDRAJZI BEMUTATÁSA

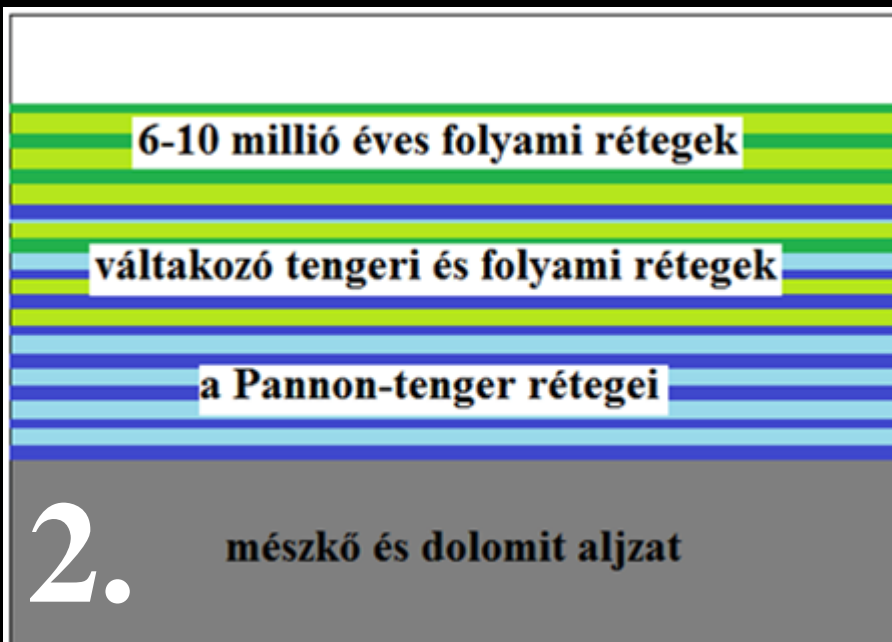
NYÚL KÖZIGAZGATÁSI KÖRNYEZETE, FEKVÉSE, HATÁRAI



A KÖZSÉG FELSZÍNÉNEK KIALAKULÁSA

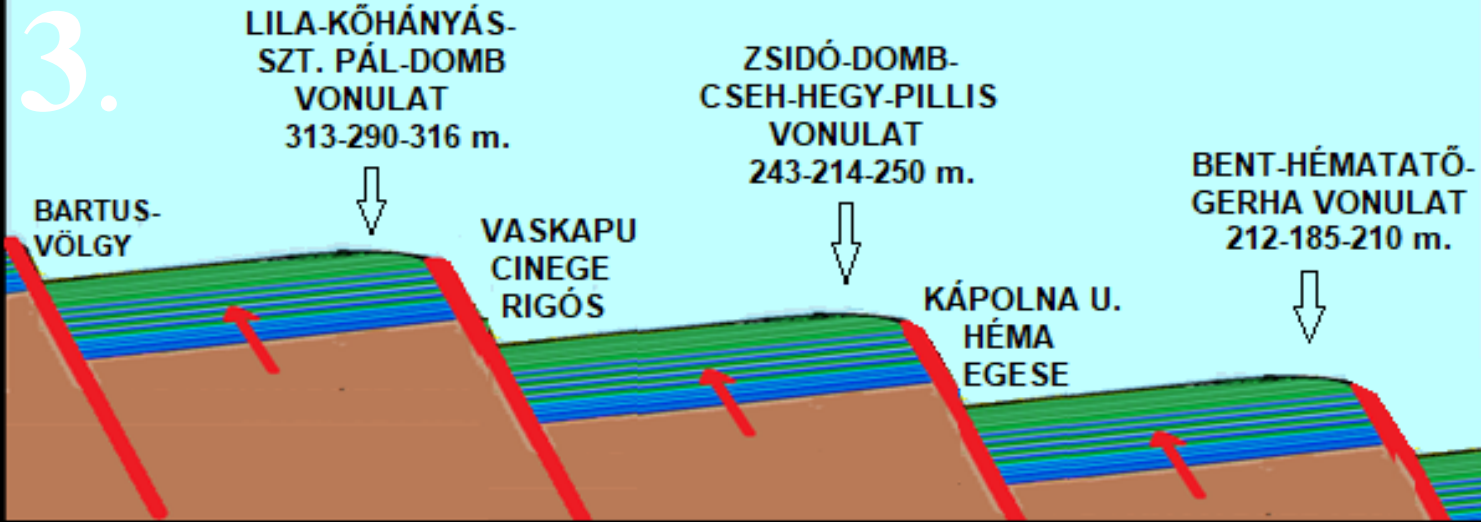


**2 km MÉLYSÉGBEN
200-250 MILLIÓ ÉVES
TRIÁSZ KORI MÉSzkő ÉS
DOLOMIT ALJZAT
TALÁLHATÓ,
FELETTE A
PANNON-TENGER
10-16 MILLIÓ ÉVES SZÜRKE
AGYAG ÉS HOMOKKő
RÉTEGEI FEKSZENEK
TENGERI ÉLŐLÉNYEK
KőVÜLETEIVEL.**

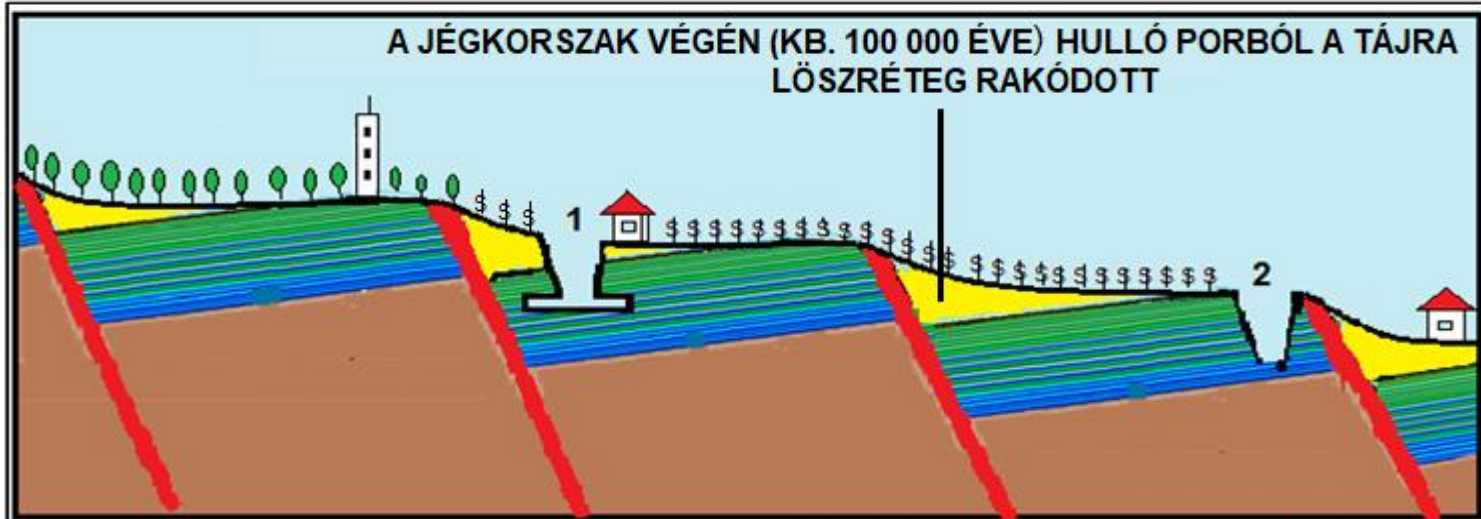


**A PANNON-TENGER
A BEÖMLő FOLYóKTól
FOKOZATOSAN KIÉDESEDETT,
BELTóVá VÁLTóZOTT
ÉS FELTóLTóDóTT.
A FELSZÍN KőZELÉBEN
6-10 MILLIó ÉVES FOLYAMI
EREDETŰ KAVICS ÉS HOMOK
RÉTEGEK TALÁLHATóK
ÉDESvIZI ÉLőLÉNYEK
MARADVÁNYAIVAL**

A FELSZÍN TOVÁBBI ALAKULÁSA



A HARMADIDŐSZAK VÉGÉN (KB. 5 MILLIÓ ÉVE) JELENTŐS KÉREGMOZGÁSOK VOLTAK, MELYEK A JÉGKORSZAKBAN FELÚJULTAK, ENNEK SORÁN A PANNON-RÉTEGEK FERDÉN KIBILLENTEK VÍZSZINTES HELYZETÜKBŐL.

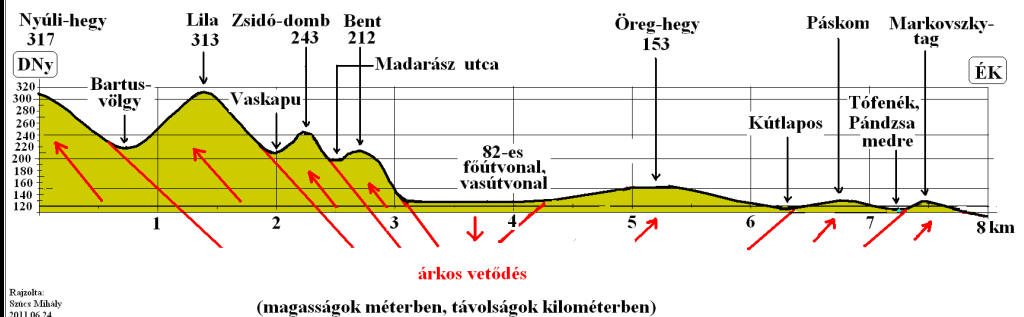


A JELENKORBAN AZ EMBERI BEAVATKOZÁSOK NYOMÁN

1 A VÖLGYEKBE LÖSZMÉLYUTAK ALAKULTAK KI, MELYEK FALÁBA PINCÉKET ÁSTAK

2 A DOMBTETŐKBE SZURDOKVÖLGYEK MÉLYÜLTEK

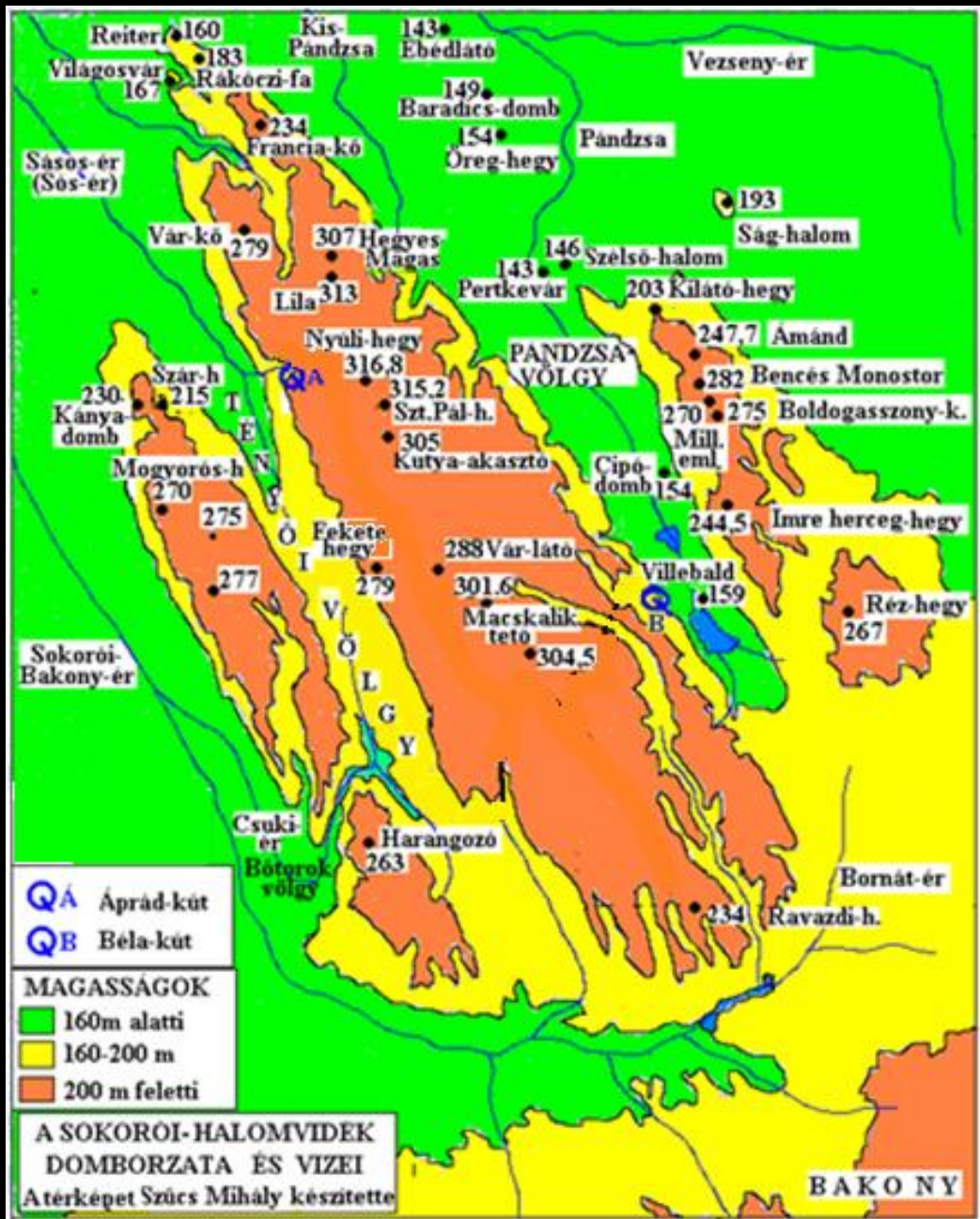
NYÚL KÖZSÉG DNY-ÉK IRÁNYÚ HOSSZ-SZELVÉNYE



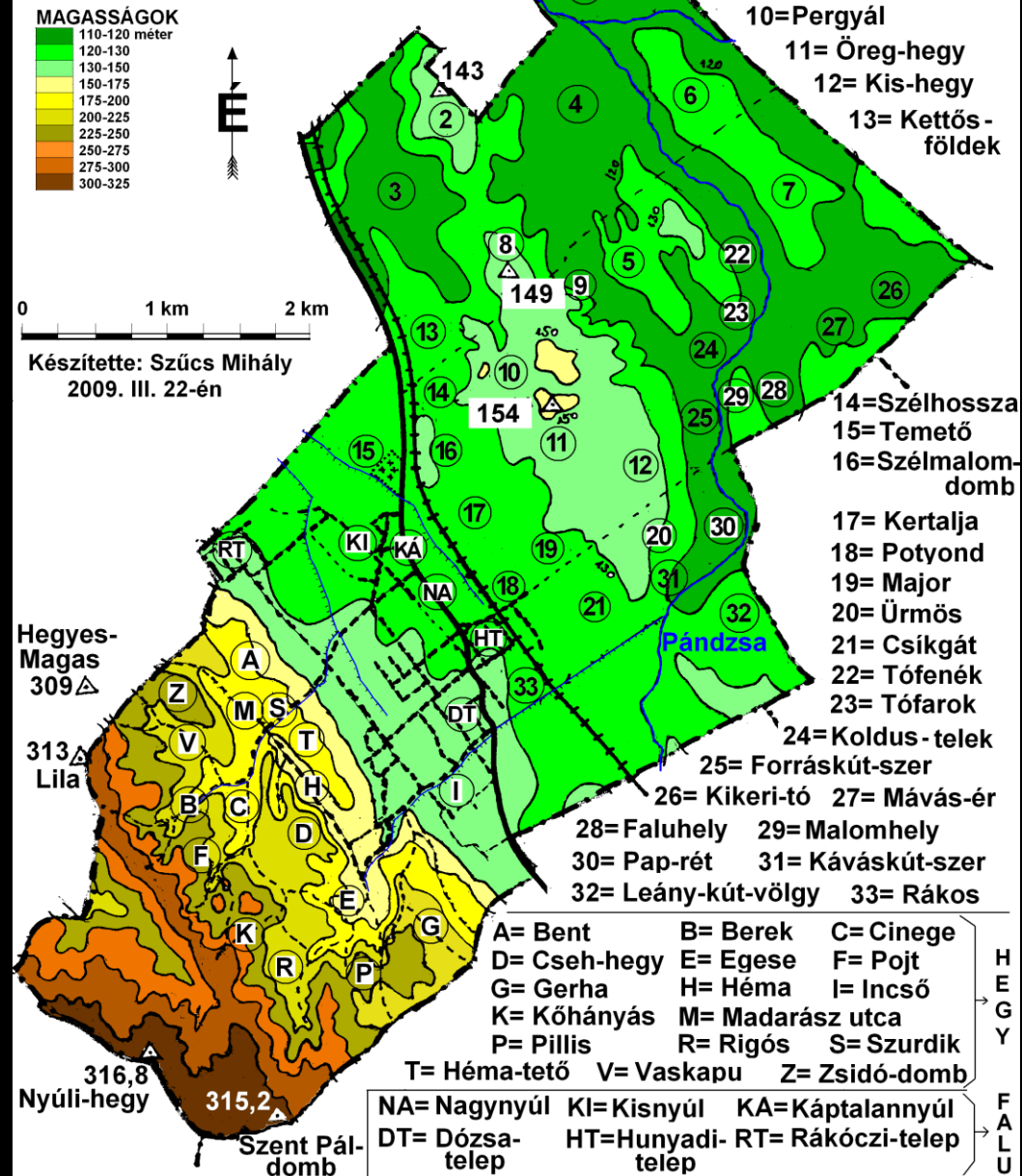
Rajtala: Szűcs Mihály 2011.06.24



A SOKORÓ FELSZÍNE

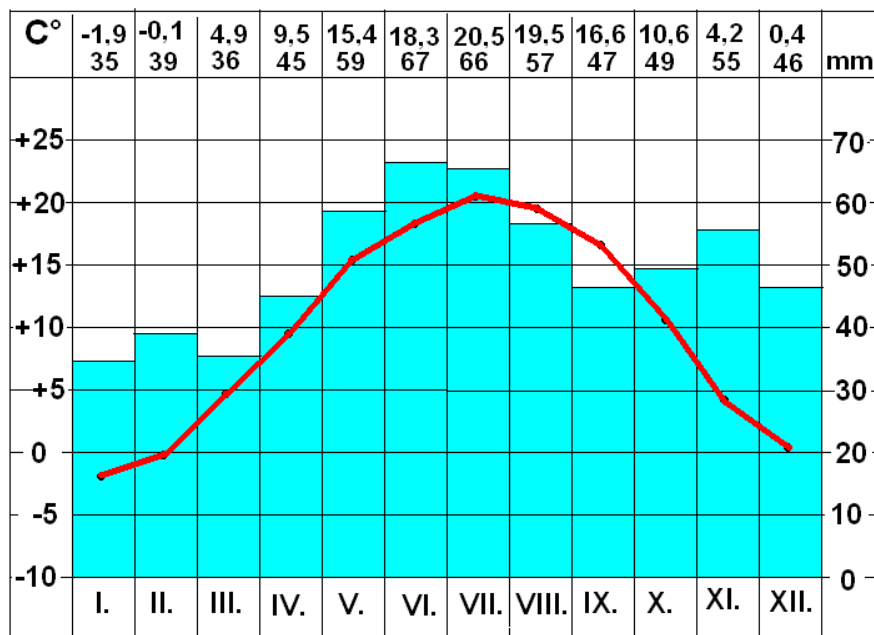


NYÚL KÖZSÉG DOMBORZATA ÉS VIZEI

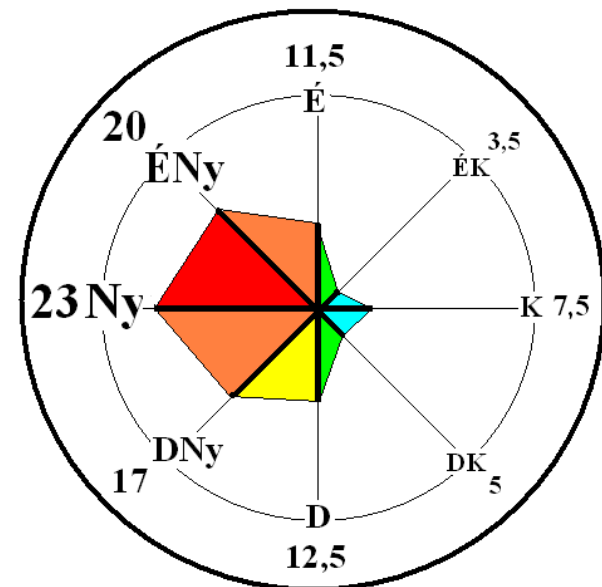


NYÚL KÖZSÉG ÉGHAJLATI VISZONYAI

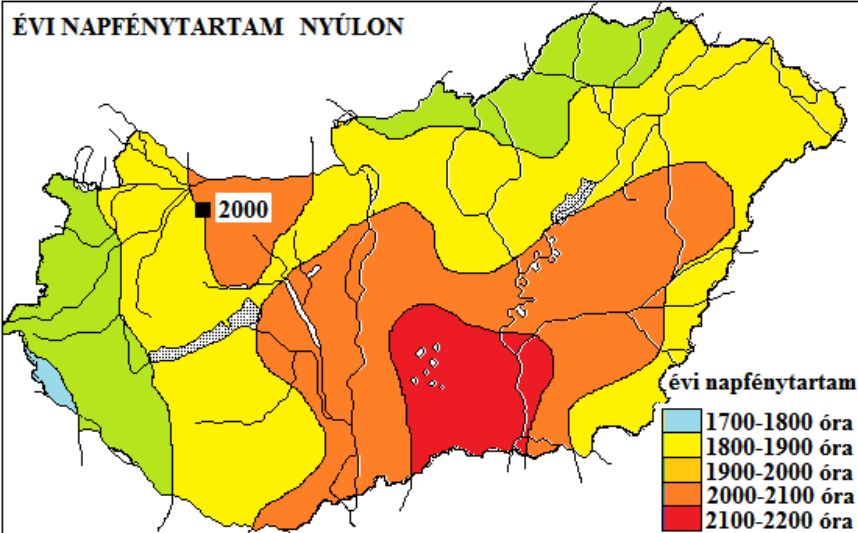
NYÚL KÖZSÉG ÉGHAJLATI ADATAI



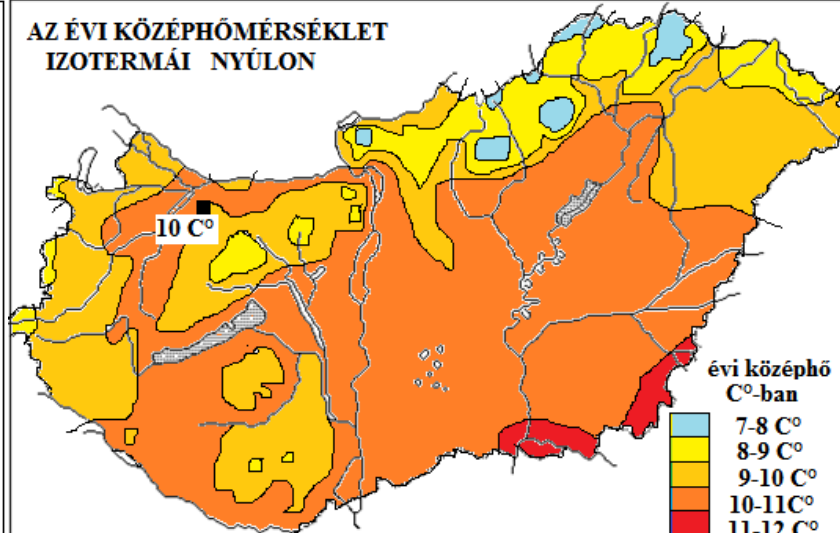
SZÉLIRÁNY GYAKORISÁG NYÚLON (ADATOK SZÁZALÉKBAN)



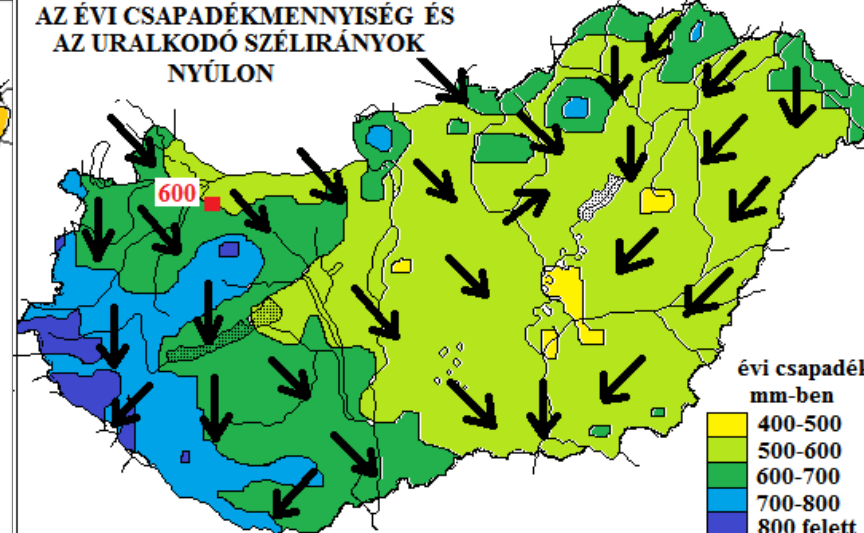
ÉVI NAPFÉNYTARTAM NYÚLON



AZ ÉVI KÖZÉPHŐMÉRSÉKLET IZOTERMÁI NYÚLON



AZ ÉVI CSAPADÉKMENNYISÉG ÉS AZ URALKODÓ SZÉLIRÁNYOK NYÚLON



A SZÉL MUNKÁJA

A KEMÉNY HOMOKKŐRÉTEGEK KIUGRÓ PADKÁKAT ALKOTNAK,
MERT KÖZÜLÜK A SZÉL KIFÚJJA A LAZÁBB KŐZETRÉTEGEK PORÁT



SZURDIK PARTFALA



A BARADICS-DOB

A VÍZ MUNKÁJA

AZ ERÓZIÓ FOKOZATAI A LÖSZFELSZÍNEEN NYÚLON



ESŐBARÁZDA

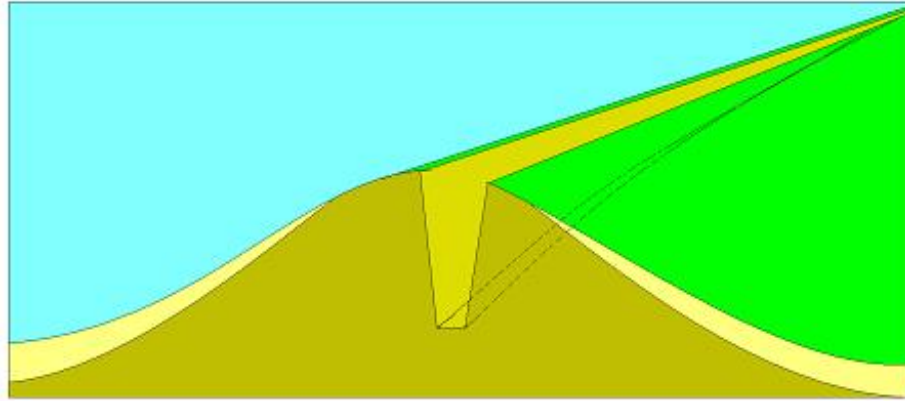


VÍZMOSTA ÁROK

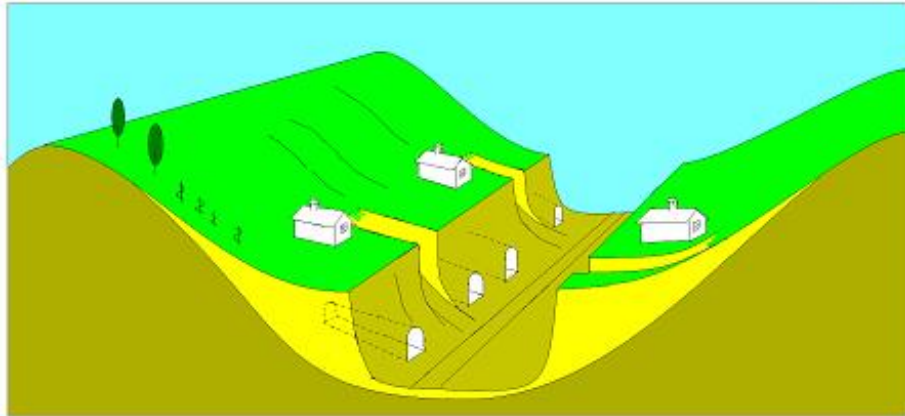


LÖSZMÉLYÚT

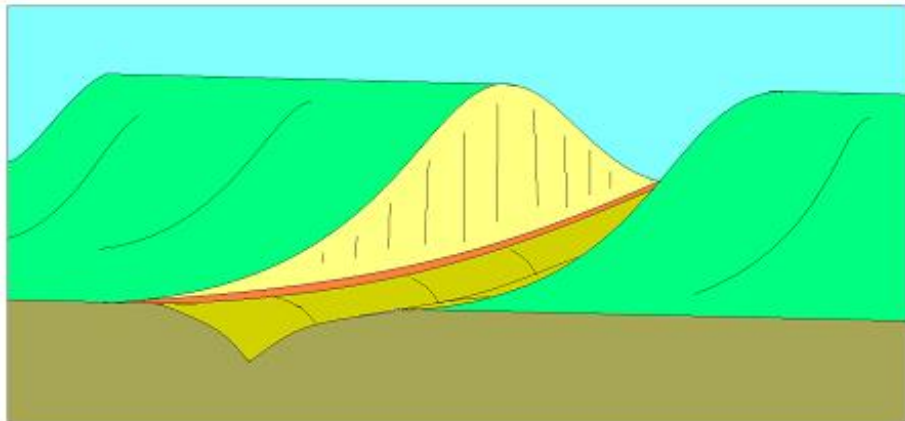
A LÖSZMÉLYUTAK HÁROM ALAPTÍPUSA NYÚLHEGYBEN



A DOMBTETŐK GERINCÉN HALADÓ UTAKAT A KERÉKNYOMOKBAN VÉGIGFOLYÓ ESŐVÍZ FOKOZATOSAN KIMÉLYÍTI, ÍGY VÉGÜL 5-15 M MÉLYSÉGŰ VÍZMOSÁSOK KELETKEZNEK.



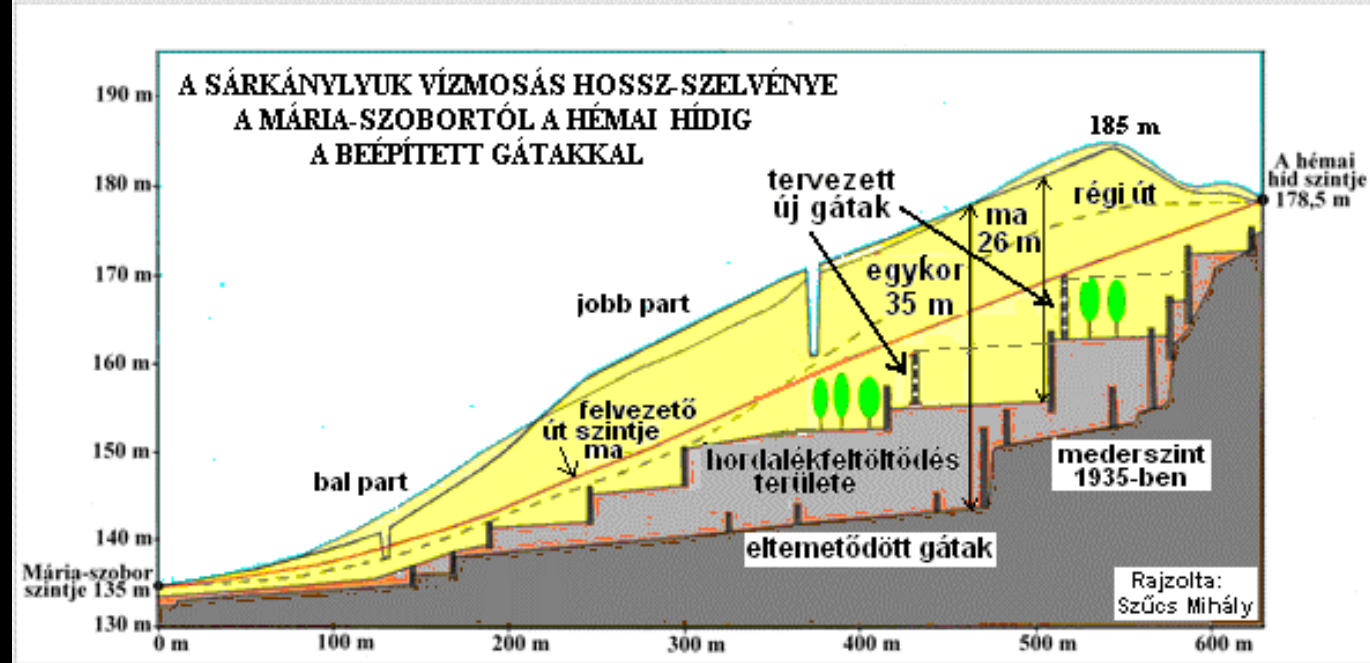
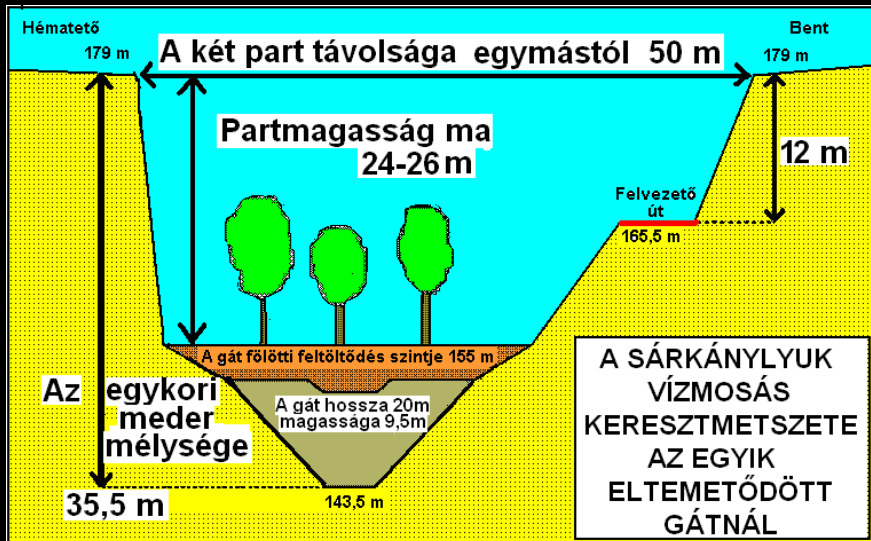
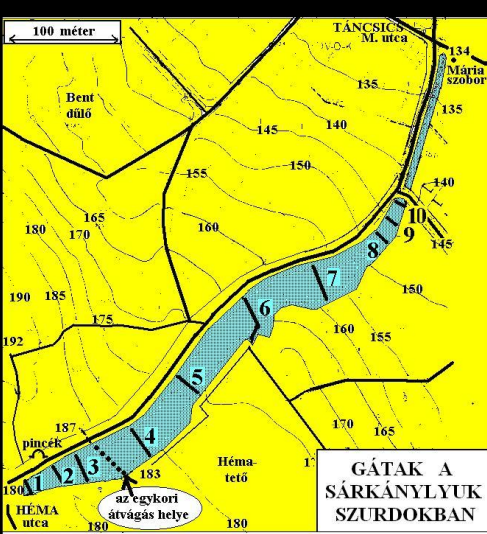
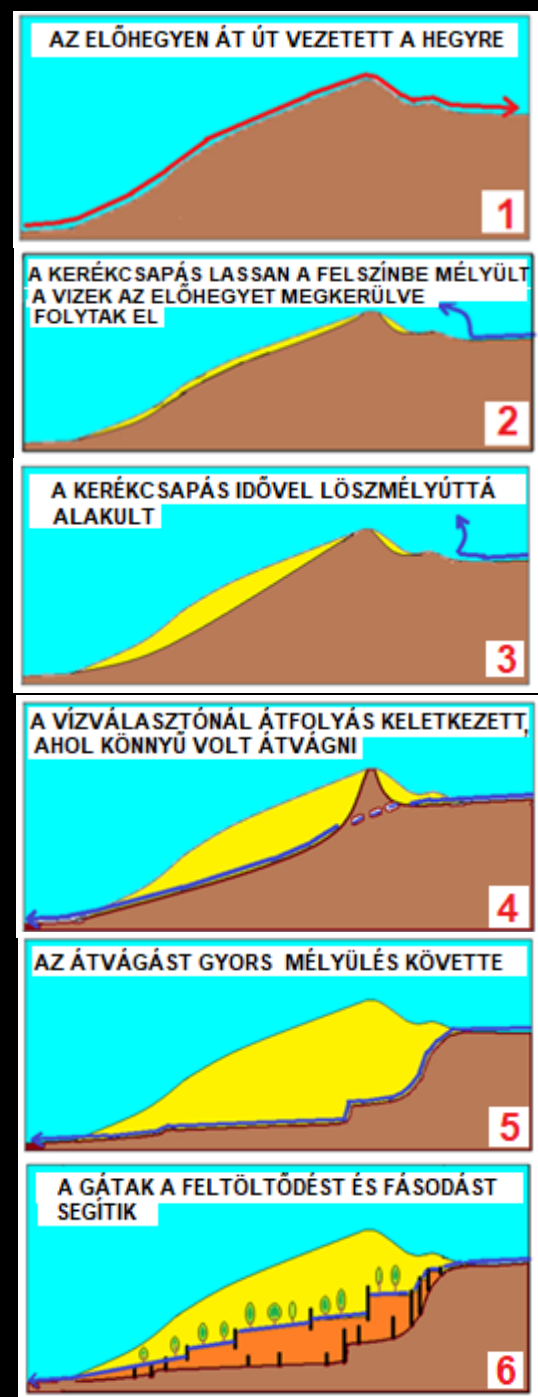
A VÖLGYEKBEN ÖSSZEFUTÓ IDŐSZAKOS CSAPADÉKVIZEK AZ UTCÁKAT MEREDÉK FALÚ 4-6 M-ES MÉLYUTAKKÁ ALAKÍTJÁK, MELYEK OLDALÁBA PINCÉKET ÁSNAK.



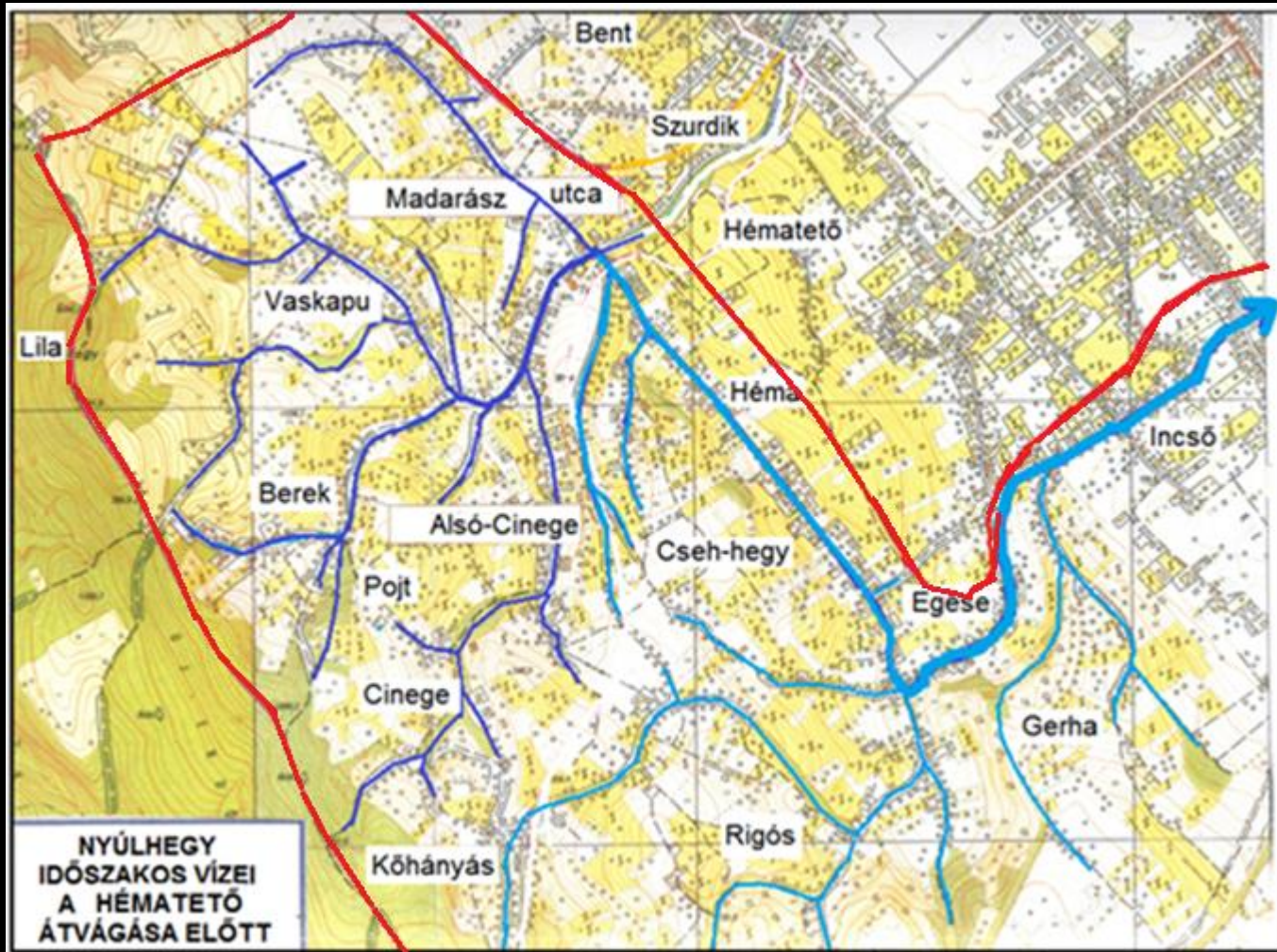
A DOMBGERINCET MERŐLEGESEN KETTÉSZELŐ SZURDOKVÖLGYEK A VÍZVÁLASZTÓK SZÁNDÉKOS ÁTVÁGÁSA KÖVETKEZTÉBEN ALAKULNAK KI.

A SZURDIK KIALAKULÁSA

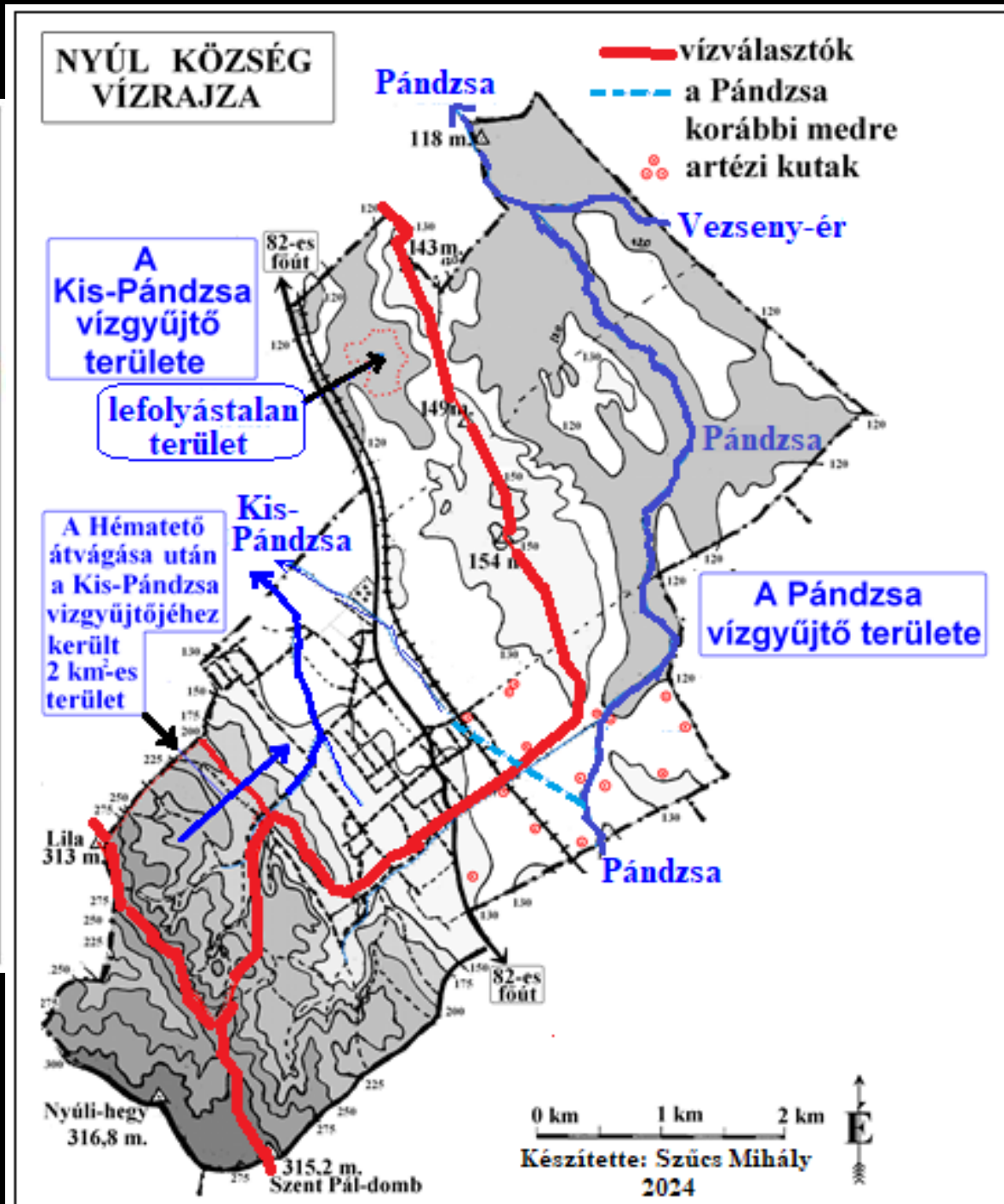
A hegyen átvezető út (1) a Hématető mindkét oldalán idővel löszmélyűttá alakult. (2) Amikor ezek a vízvásztó felé fokozatosan hátrálva (3) már majdnem elérték egymást, akkor az itt élők szándékosan átvágták a 6 m-es küszöböt (4), hogy a pusztító árvizektől meneküljenek. Az átvágást a jelentős szintkülönbség miatt gyors mélyülés követte. (5) A mélyút pár évtized alatt félelmetes vízmosássá szélesedett, melyet csak keresztgátak beépítésével lehetett megfékezni. A gátak mögötti rész aztán feltöltődött, ahol bokrok és fák telepedtek meg. (6)



A TELEPÜLÉS VÍZRAJZA



A HÉMATETŐ ÁTVÁGÁSA ELŐTT A MADARÁSZ UTCA, VASKAPU, BEREK, POJT ÉS CINEGE TERÜLETÉRŐL A VIZEK MÉG A HÉMA ÉS AZ EGESE UTCÁN ÁT AZ INCSŐ FELÉ FOLYTAK LE.



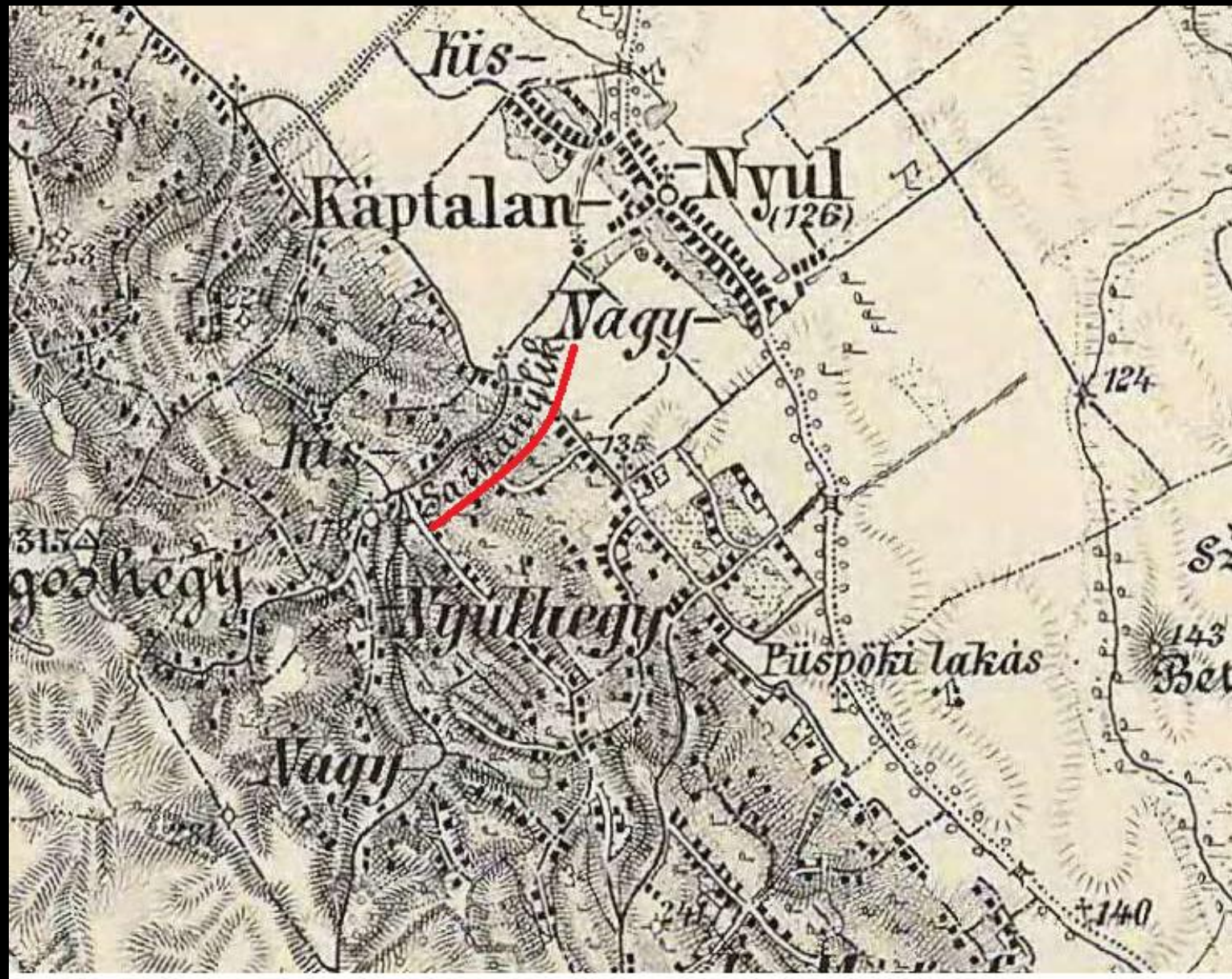
A SÁRKÁNYLYUK SZURDOK TÉRKÉPI SZEREPELTETÉSE



A SÁRKÁNYLYUK SZURDOK ÁBRÁZOLÁSA AZ 1784-ES TÉRKÉPEN

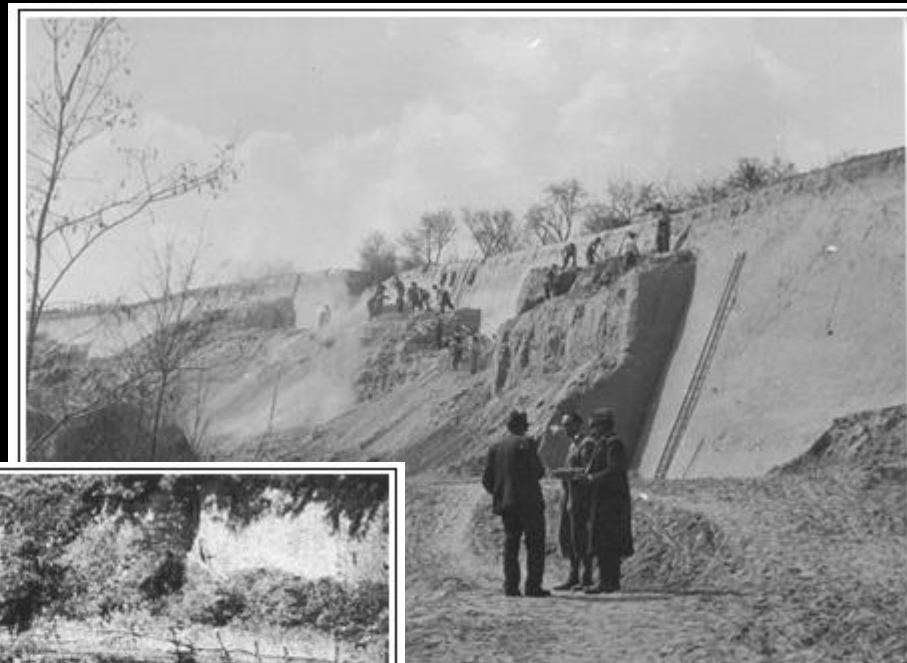


A SZURDIK ÉS A SZÜKÚT ÁBRÁZOLÁSA AZ 1840-ES TÉRKÉPEN



A SÁRKÁNYLIK NÉV MEGJELENÉSE EGY 1880-AS TÉRKÉPÉN

A SZURDIK „MEGZABOLÁZÁSA” 1935-BEN



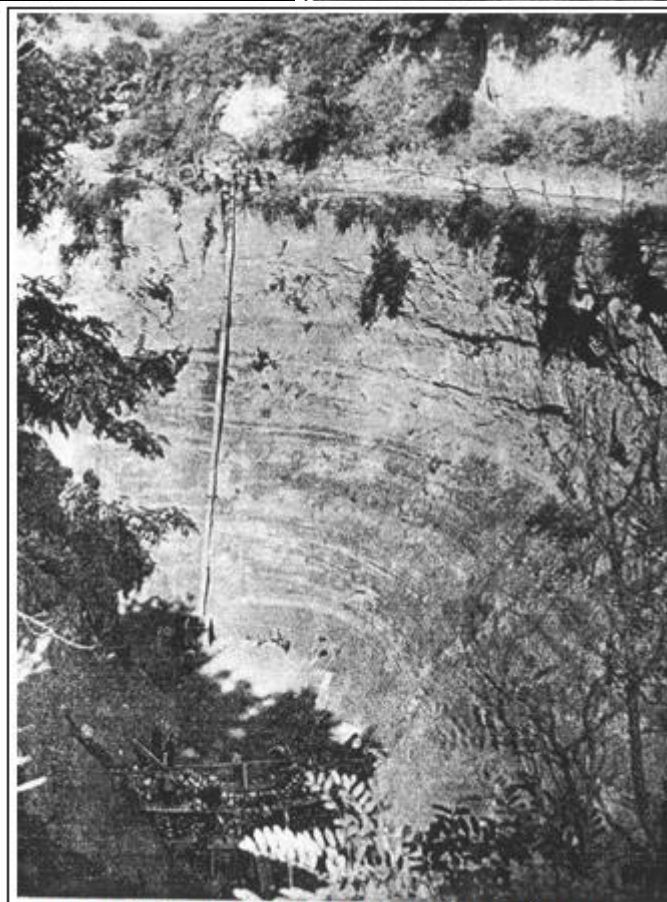
AZ 1954-ES PARTFALVÉDELMI
ÉS ÚTÉPÍTÉSI MUNKÁLATOK



A GÁTÉPÍTÉS ELŐTTI ÁLLAPOT 1935



A 12., 11. ÉS 10. GÁT FELÜLRŐL NÉZVE

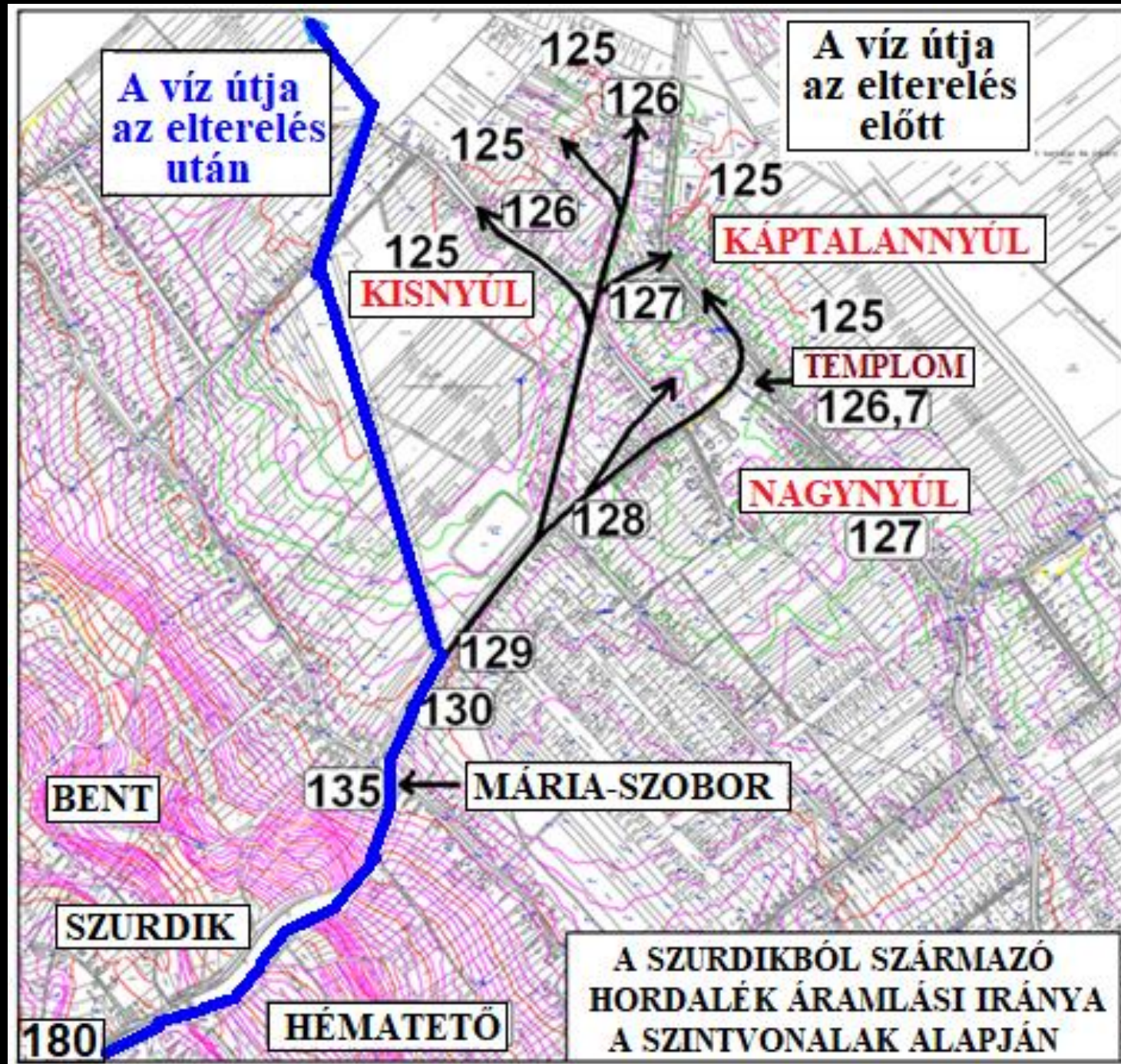


A 9. GÁT ÉPÍTÉSE ANYAGCSÚSZDÁVAL

A SZURDIK HORDALÉKKÚPJÁNAK KIALAKULÁSA

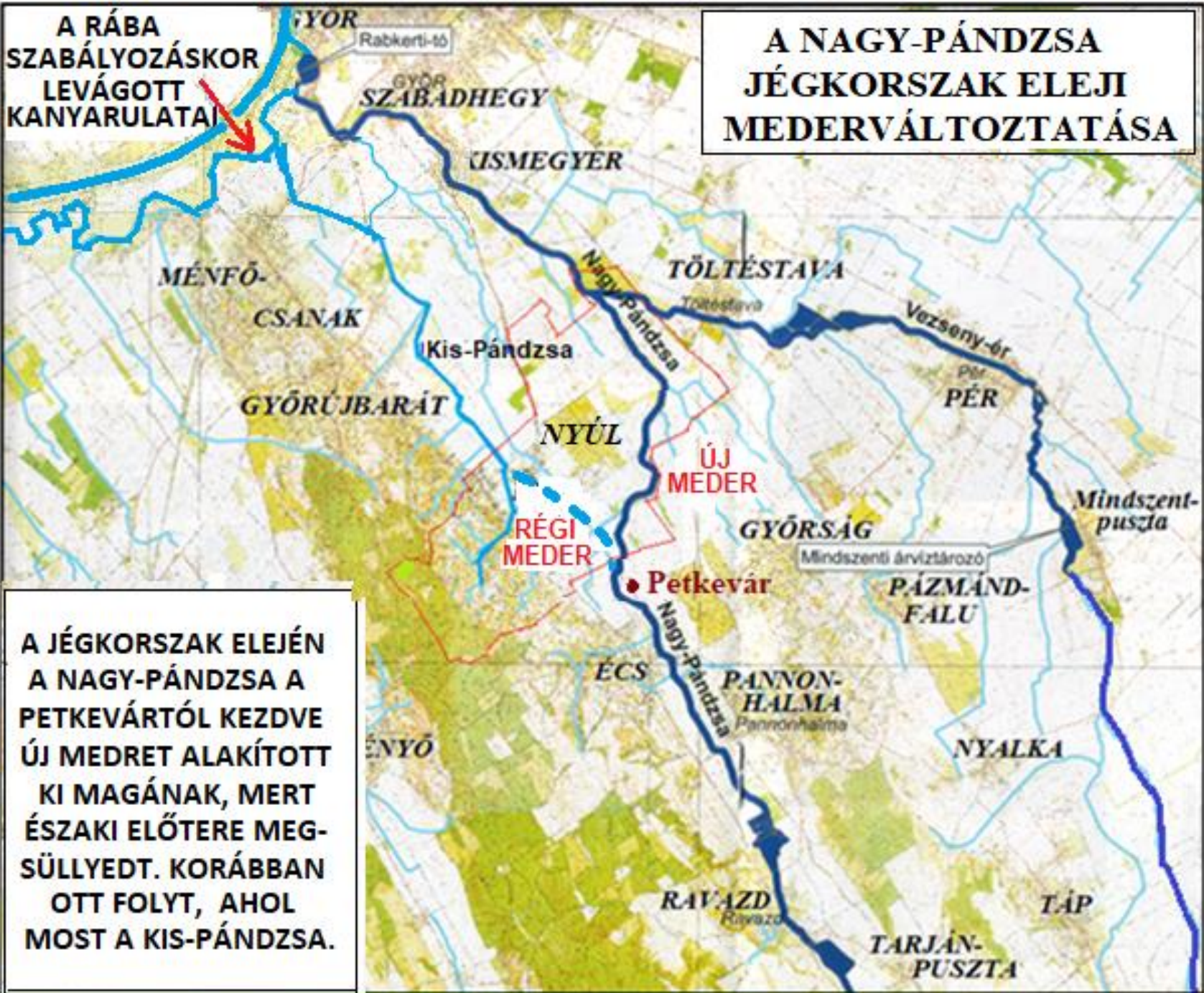
A Szurdikból származó hordalék anyagmennyisége kb. $263\,000\text{ m}^3$, amely az elmúlt 200 év során a lezúduló időszakos vizekkel jutott el a Mária-szobortól a temetőig 1,3 km hosszan és terült szét Kis- és Káptalannyúl területén 1-2 m magassággal megemelve ott a térszínt.

$263\,000\text{ m}^3$ = olyan kocka, amelynek élei 64 métereseek. Évente átlag 1315 m^3 volt a pusztulás, ami kb. 3 ház térfogatának felel meg...



A RÁBA
SZABÁLYOZÁSKOR
LEVÁGOTT
KANYARULATAI

A NAGY-PÁNDZSA
JÉGKORSZAK ELEJI
MEDERVÁLTOZTATÁSA



A JÉGKORSZAK ELEJÉN
A NAGY-PÁNDZSA A
PETKEVÁRTÓL KEZDVE
ÚJ MEDRET ALAKÍTOTT
KI MAGÁNAK, MERT
ÉSZAKI ELŐTERE MEG-
SÜLLYEDT. KORÁBBAN
OTT FOLYT, AHOL
MOST A KIS-PÁNDZSA.

A PÁNDZSA
MEDERVÁLTOZTATÁSA
ÉS
MELLÉKVIZEINEK
VÍZGYŰJTŐJE

Nyúlon 2024. január 1-én 4732-en éltek

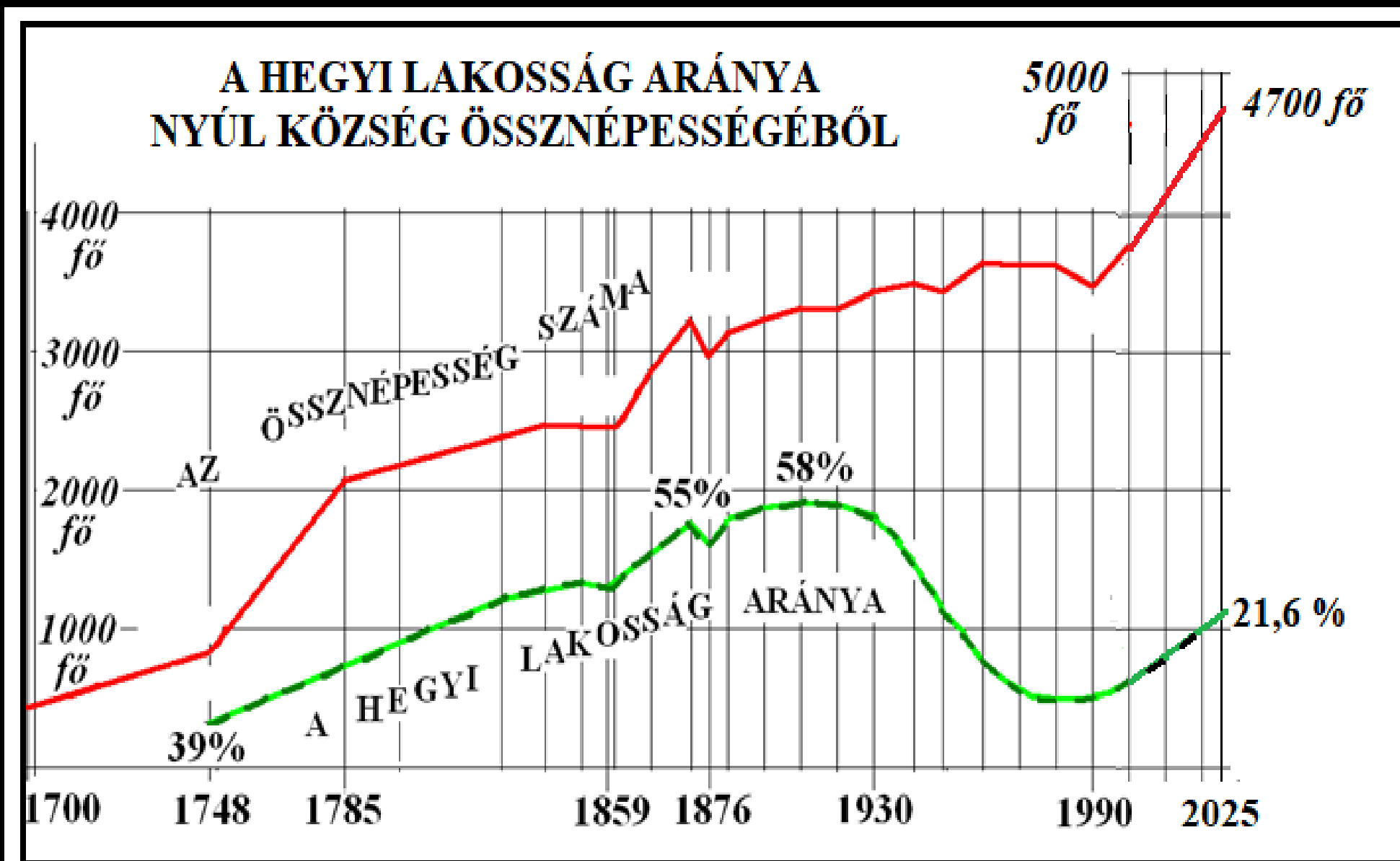
a férfiak száma : 2356 fő = 49,8 %,

a nőké pedig: 2376 fő = 50,2 %



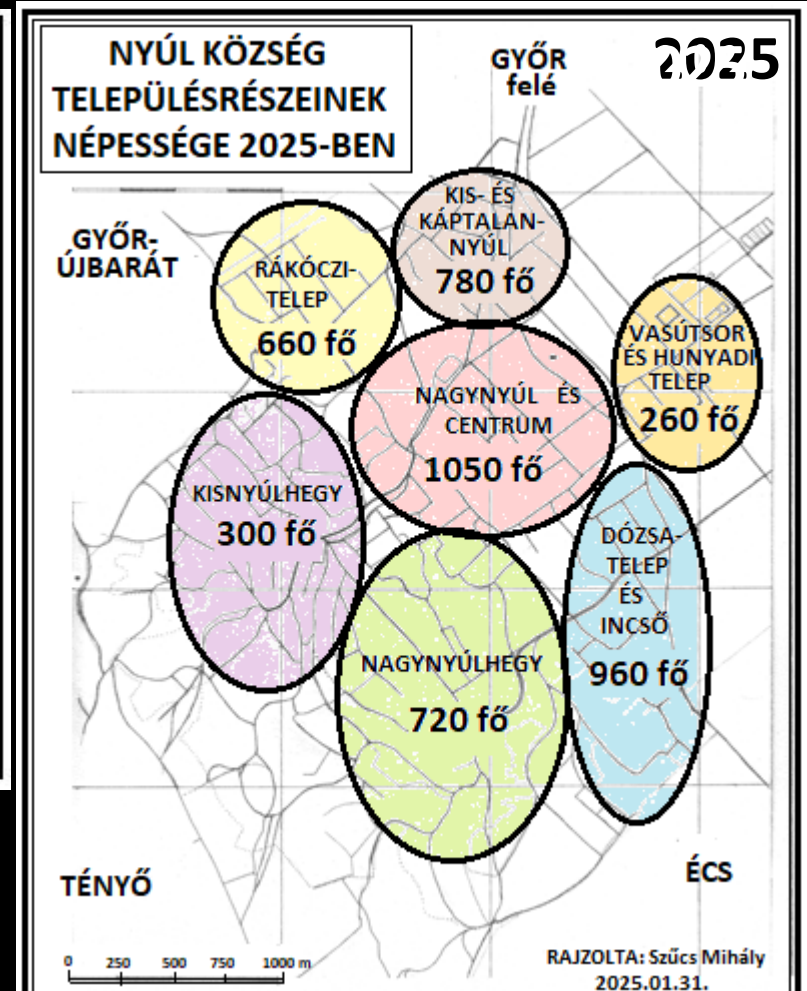
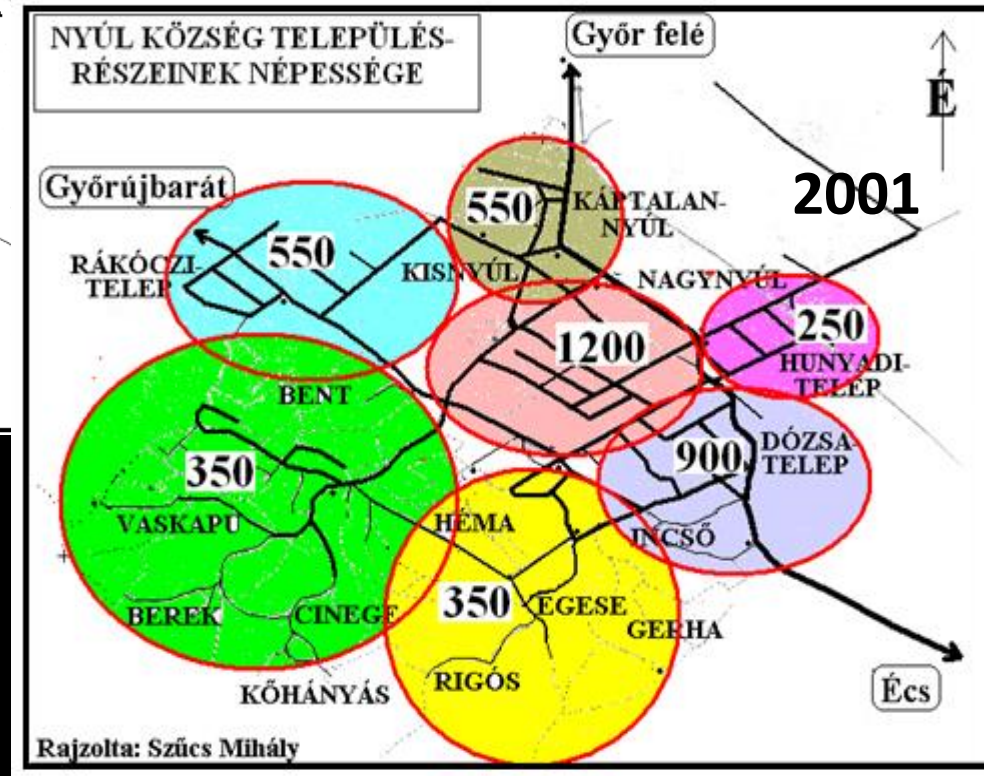
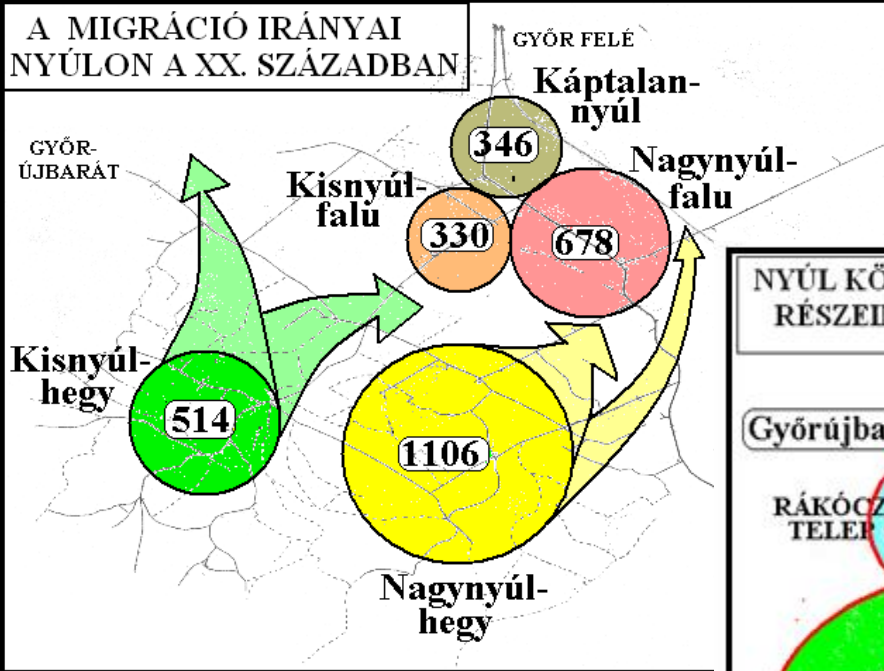
	TELEPÜLÉS NEVE	JOGÁLLÁSA	NÉPESSÉGE 2024-BEN
1.	GYŐR	megyei jogú város	120 883
2.	SOPRON	megyei jogú város	56179
3.	MOSONMAGYARÓVÁR	város	31858
4.	KAPUVÁR	város	9849
5.	CSORNA	város	9586
6.	Győrújbarát	község	8197
7.	Rajka	község	6953
8.	JÁNOSSOMORJA	város	6126
9.	Nyúl	község	4732
10.	TÉT	város	4203
14.	FERTŐSZENTMIKLÓS	város	3974
16.	PANNONHALMA	város	3616
18.	FERTŐD	város	3382
21.	LÉBÉNY	város	3352
31.	BELED	város	2541

MA A VÁROSBÓL VALÓ KIÁRAMLÁS MIATT A HEGYI RÉSZ ÚJRA BENÉPESEDÉSÉNEK IDŐSZAKÁT ÉLJÜK.



NYÚL KÖZSÉG NÉPESSÉGÉNEK TERÜLETI MEGOSZLÁSA

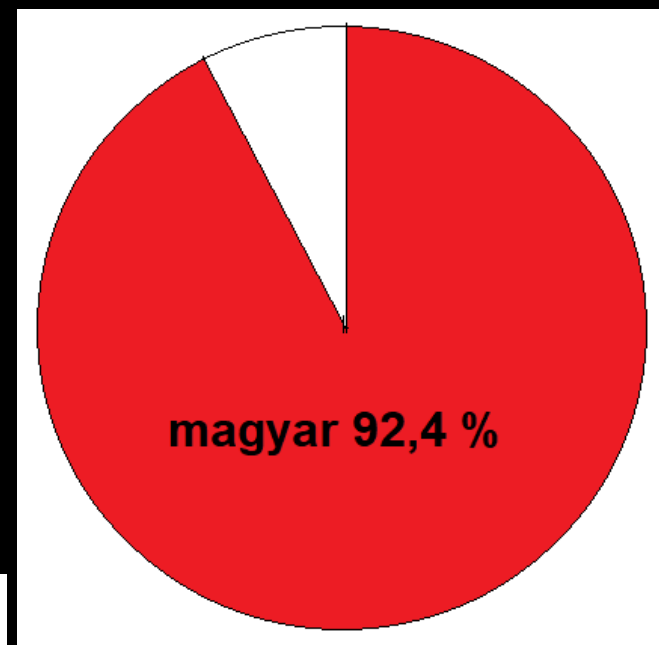
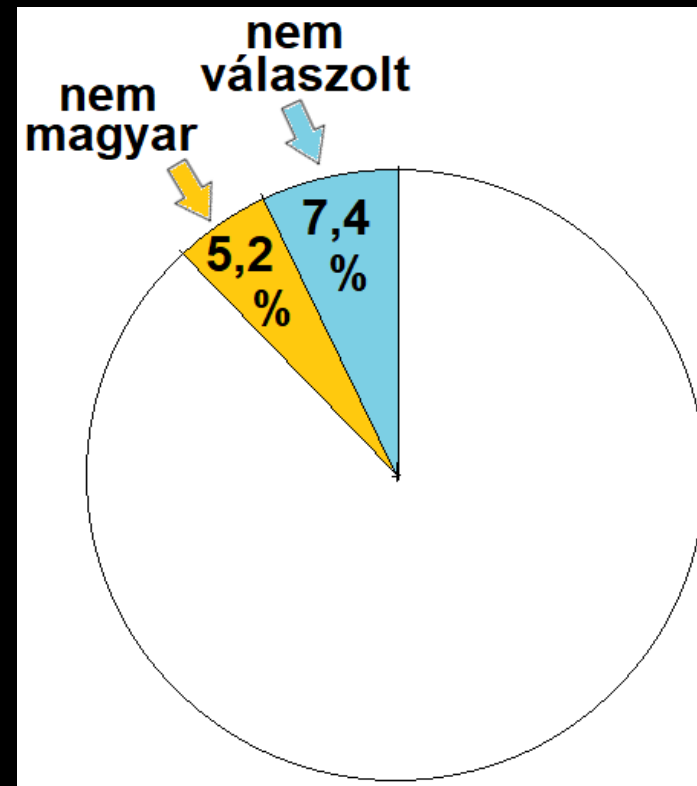
AZ INGÁZÓ ÉLETFORMA MEGJELÉNÉSE A HEGYBEN ÉLŐK FOKOZATOS LEKÖLTÖZÉSÉVEL ÚJ LAKÓTELEPEK KIALAKULÁSÁT EREDMÉNYEZTE, MELYEK 1940-RE ÖSSZEFORRASZTOT-TÁK A HÁROM SIKSÁGRA ÉPÜLT NYÚL FALUT A KÉT HEGYKÖZSÉGGEL.



A TELEPÜLÉSEN BELÜLI MIGRÁCIÓ IRÁNYAI NYÚL KÖZSÉGBEN

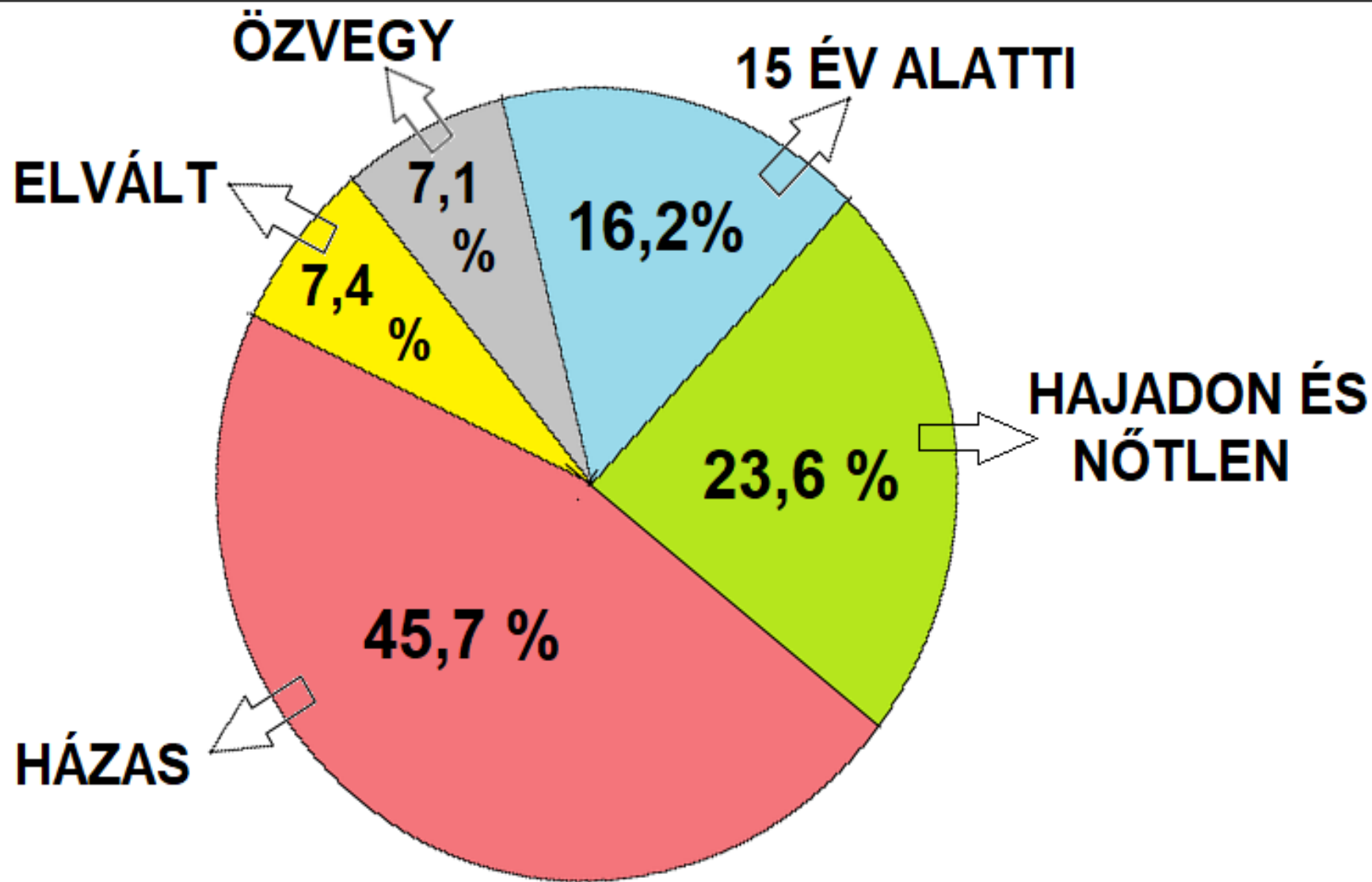
NYÚL KÖZSÉG LAKOSSÁGÁNAK NEMZETISÉGI MEGOSZLÁSA

A nyúliak NEMZETISÉGI megoszlása		
	2011	2022
magyar	85,2 %	92,4 %
német	1,7 %	1,3 %
cigány	0,4 %	0,4 %
szerb		0,2 %
horvát		0,1 %
bolgár		0,1 %
ukrán		0,1 %
szlovák		0,1 %
román	0,3 %	0,1 %
egyéb nemzetiség		2,8 %
nem válaszolt	14,6 %	7,4 %

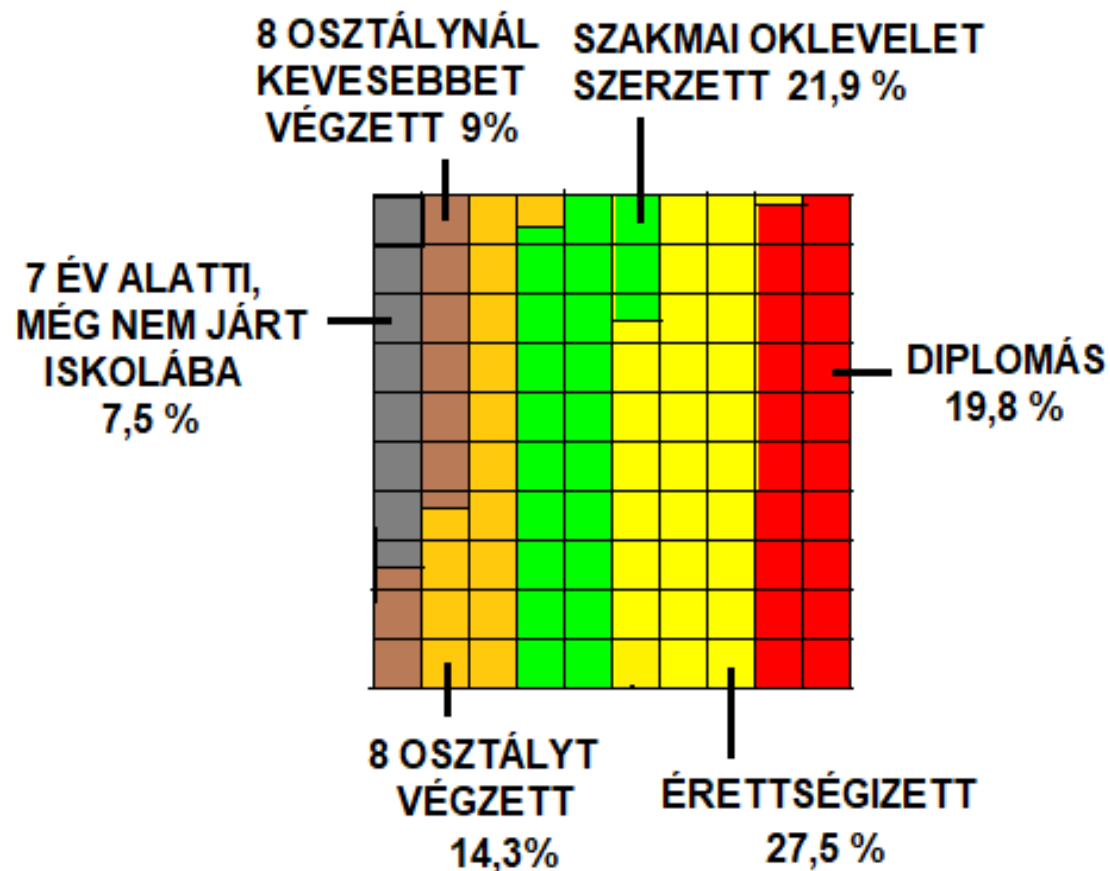


**A kettős
identitásúak
miatt az adatok
összege
több lehet
100%-nál!**

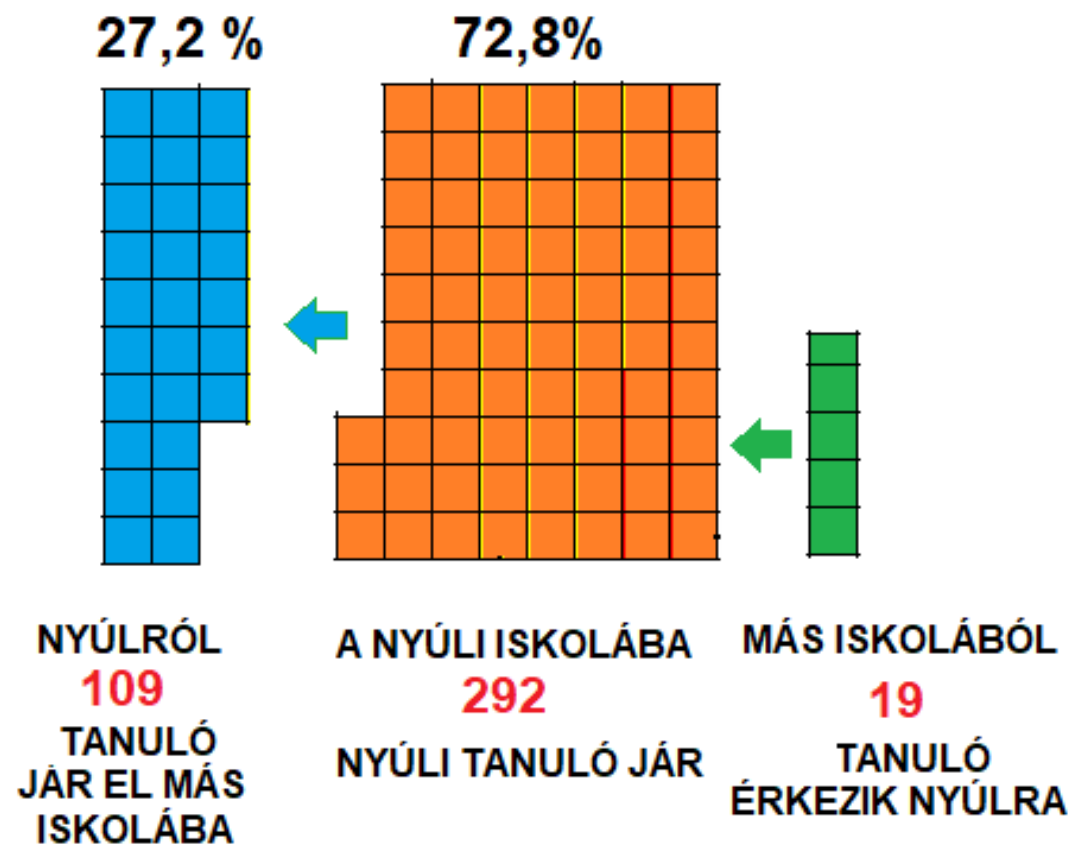
A NYÚLI NÉPESSÉG CSALÁDI ÁLLAPOT SZERINTI MEGOSZTLÁSA 2022-BEN



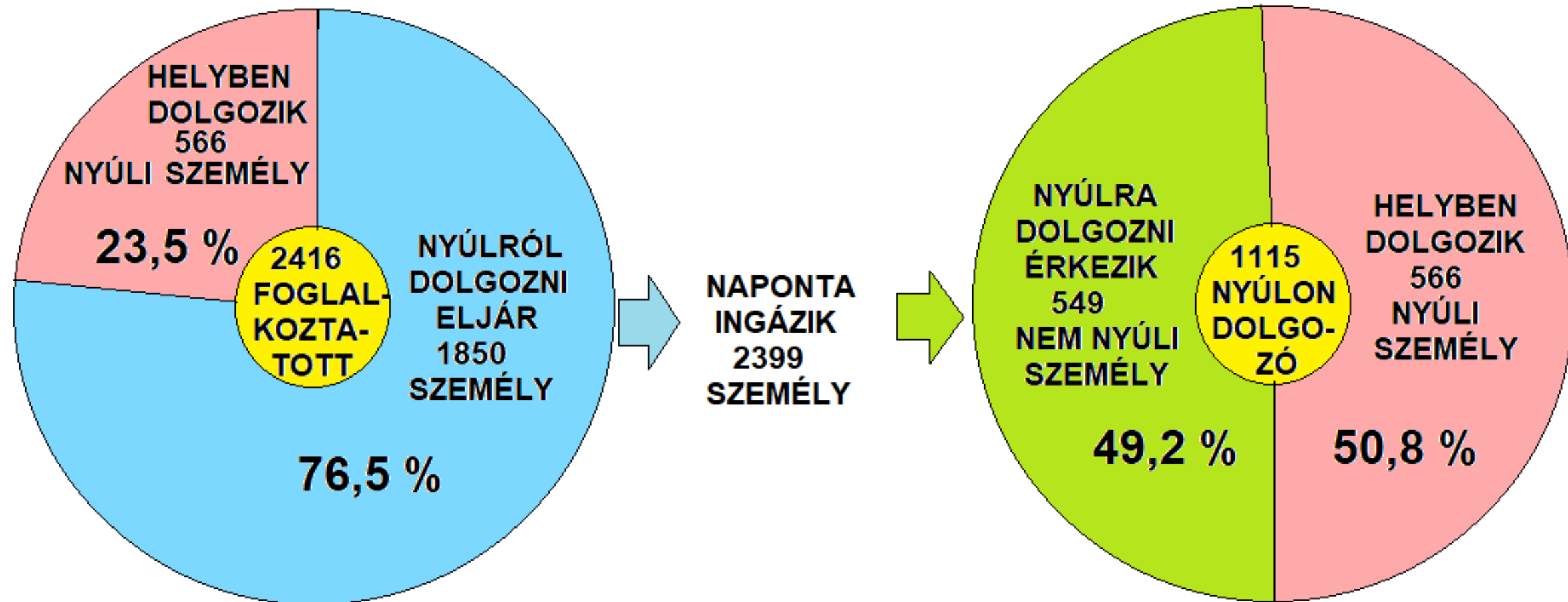
A NYÚLIAK ISKOLAI VÉGZETTSÉGE 2022-BEN



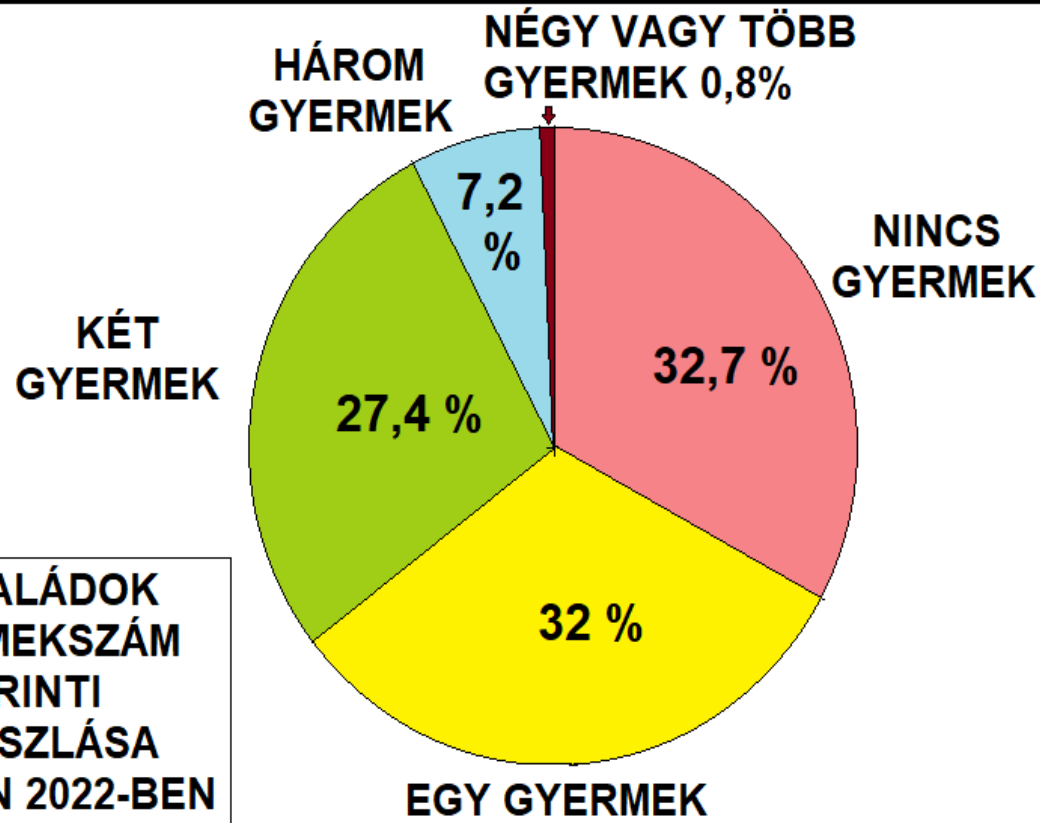
AZ ÁLTALÁNOS ISKOLÁS TANKÖTELES KORÚ TANULÓK INGÁZÁSA 2024-BEN NYÚLON



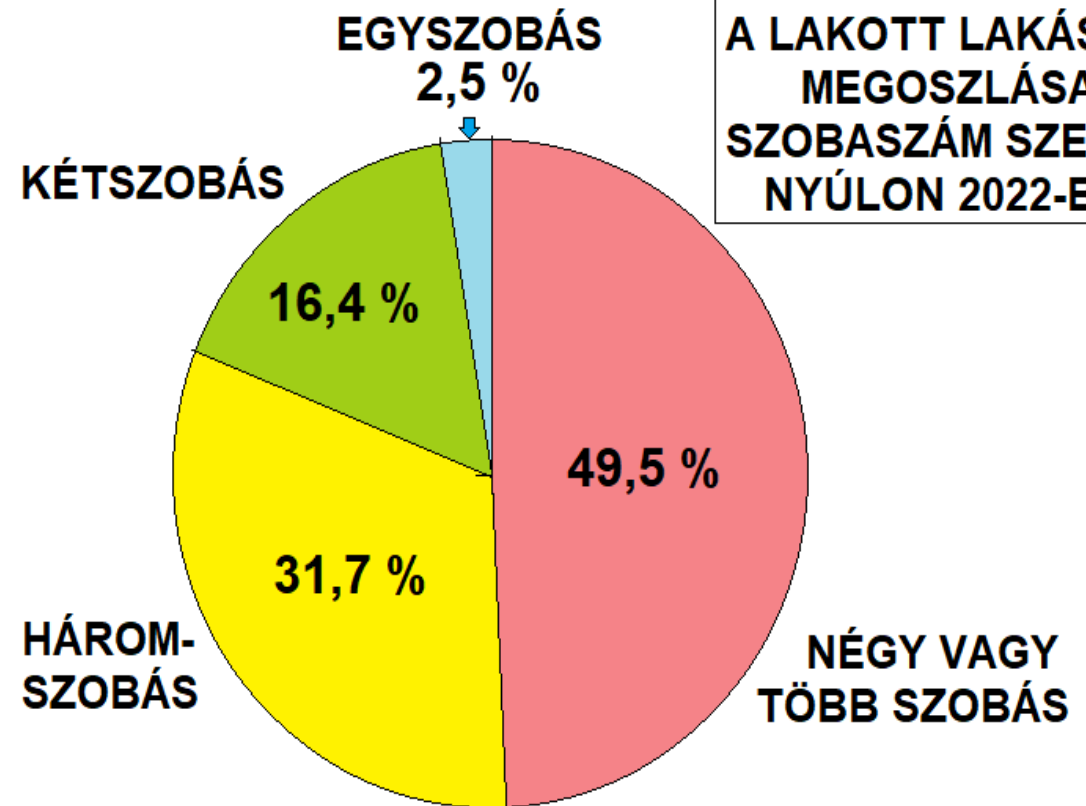
A FOGLALKOZTATOTTAK MEGOSZLÁSA NYÚLON



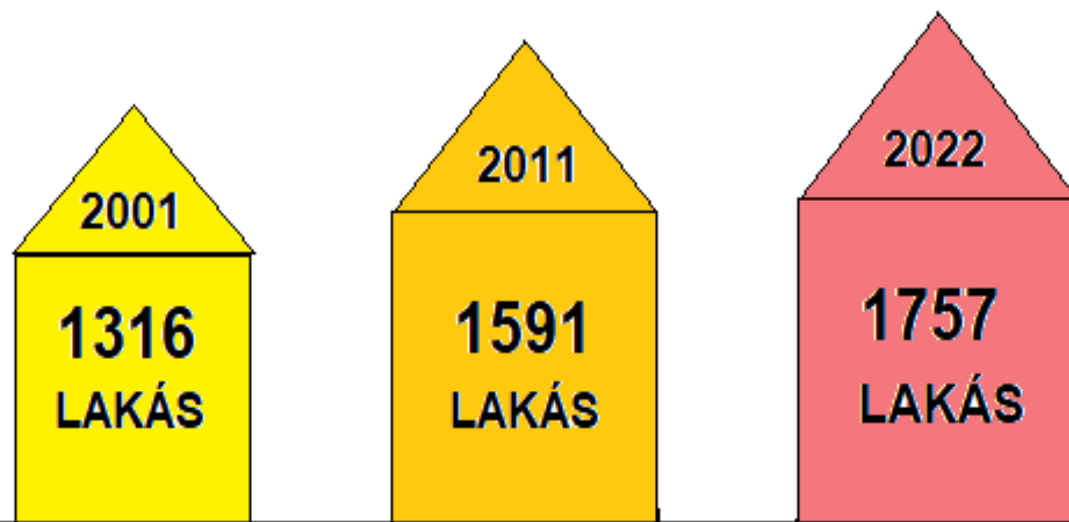
**A CSALÁDOK
GYERMEKSZÁM
SZERINTI
MEGOSZLÁSA
NYÚLON 2022-BEN**



**A LAKOTT LAKÁSOK
MEGOSZLÁSA
SZOBASZÁM SZERINT
NYÚLON 2022-BEN**

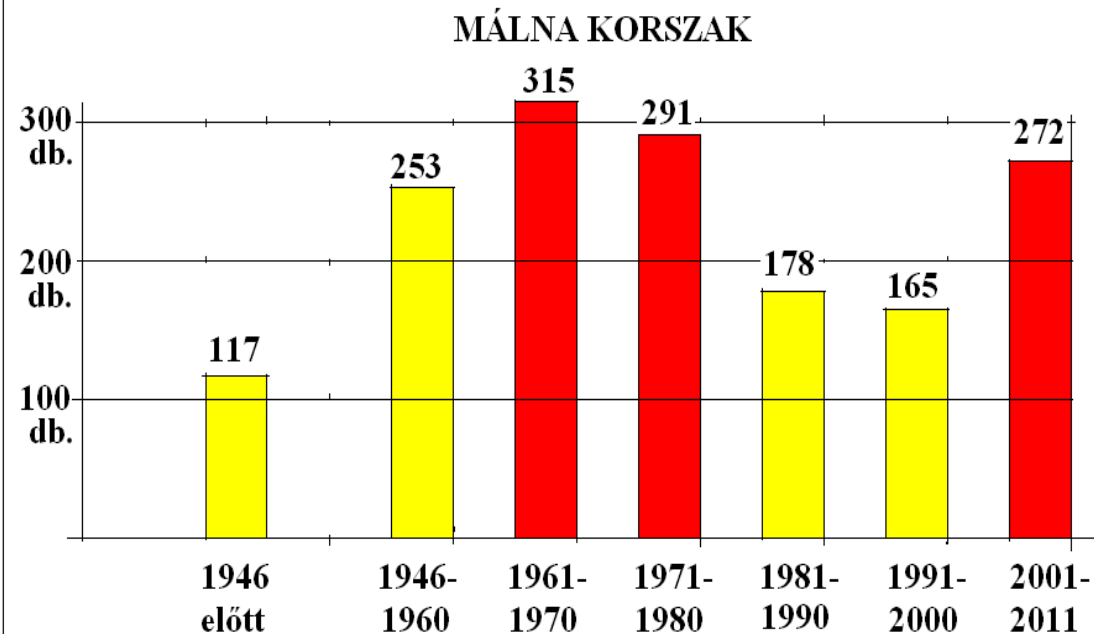


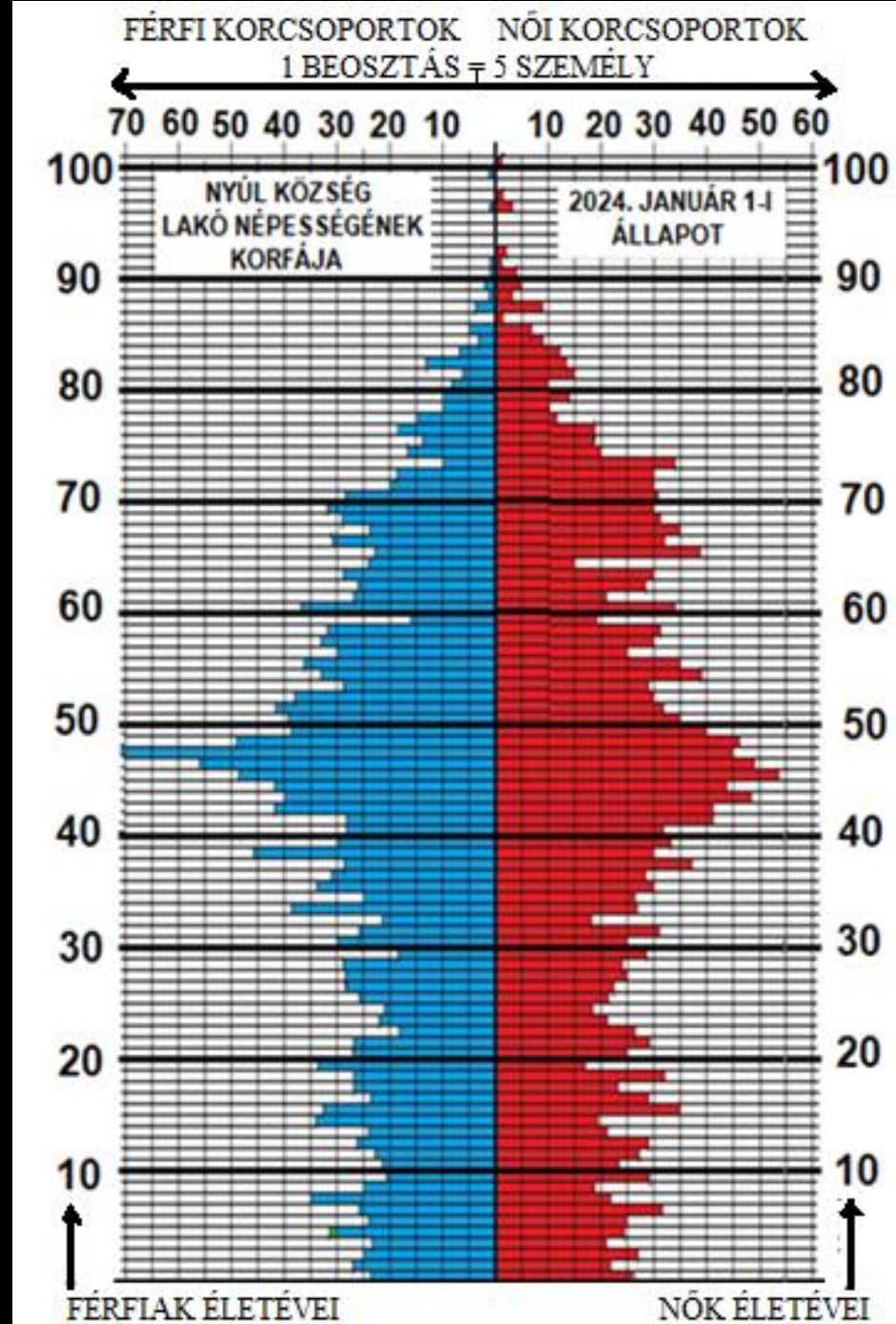
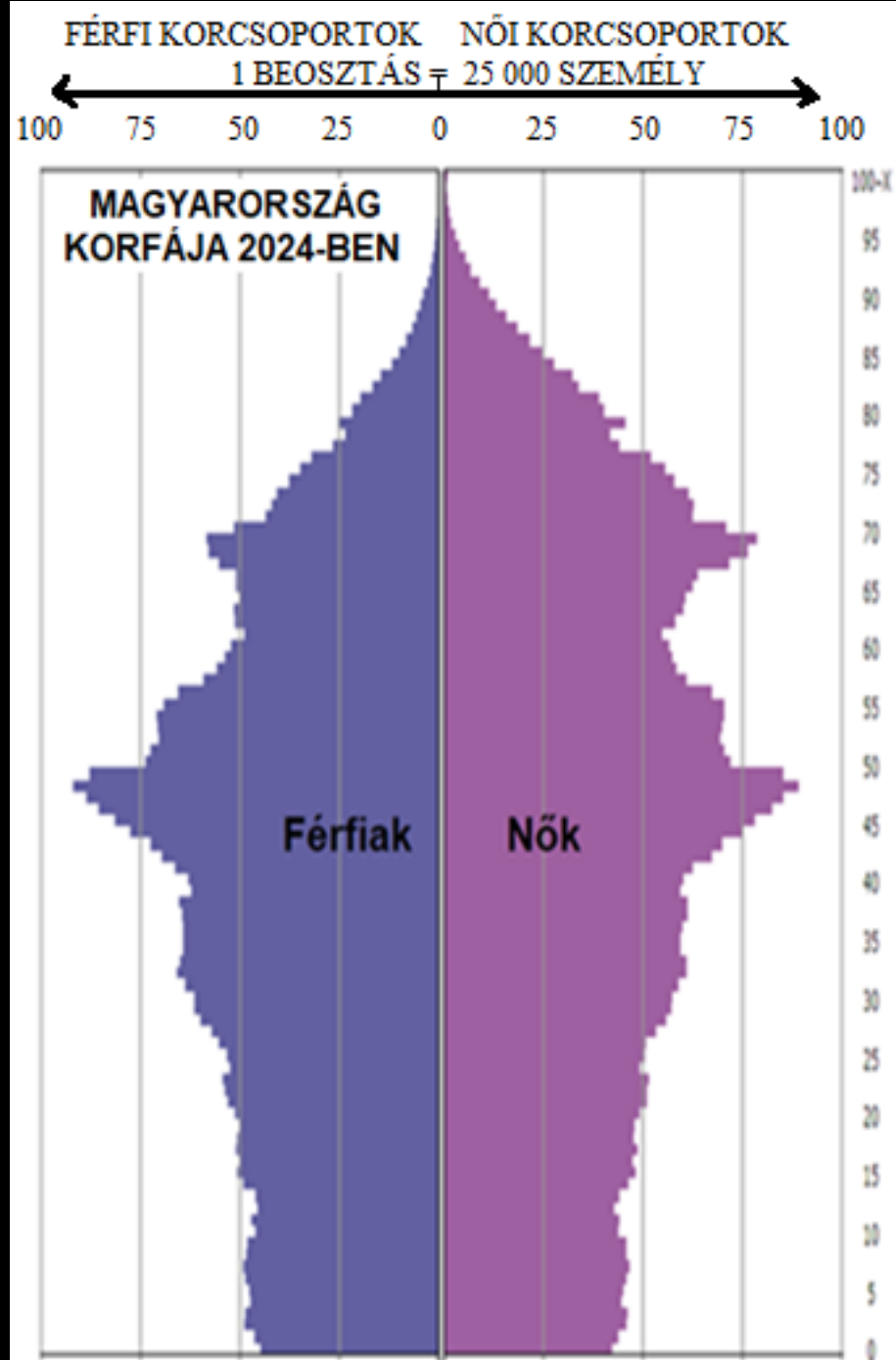
A LAKÁSOK SZÁMÁNAK NÖVEKEDÉSE NYÚLON 2001-TŐL 2022-IG



Egy lakott lakásra Nyúlon
2001-ben három,
2022-ben pedig már csak
2,7 személy jutott.

A HÁZAK KORA NYÚL KÖZSÉGBEN 2011-BEN







A FALU KÖZPONTJA, A SZENT ISTVÁN TÉR

NYÚL KÖZSÉG KÖZLEKEDÉS-FÖLDRAJZI KÖRNYEZETE

